



湖南科技大学

Hunan University of Science and Technology

2021-2022 学年 本科教学质量报告



湖南科技大学
二〇二二年十一月

说 明

《湖南科技大学 2021-2022 学年本科教学质量报告》是根据国务院教育督导委员会办公室《关于组织编制发布高等学院 2021-2022 学年本科教学质量报告的通知》（国教督办函[2022]34 号）基本要求撰写，报告数据来源高等教育质量监测国家数据平台本科教学基本状态数据。

湖南科技大学简介

湖南科技大学肇始于解放前夕的湘北建设学院，2003年由湘潭工学院与湘潭师范学院合并组建而成，是湖南省人民政府与国家国防科技工业局共建高校、湖南省人民政府与原国家安全生产监督管理局共建高校、“十三五”国家百所中西部高校基础能力建设工程支持高校、湖南省“国内一流大学建设高校”。

学校占地 3004.67 亩，建筑面积 116.16 万平方米，教学科研仪器设备总值 6.11 亿元，纸质、电子文献总量 640 余万册。设有 20 个教学院及继续教育学院、国际教育学院和潇湘学院（独立学院），99 个本科专业覆盖 11 个学科门类。工程学、化学和计算机科学 3 个学科进入 ESI 全球排名前 1%，拥有 3 个一级学科博士后科研流动站，8 个博士学位授权一级学科，30 个硕士学位授权一级学科，17 种专业硕士学位授权类别及优秀应届本科毕业生免试攻读硕士研究生推荐资格、“硕师计划”推免资格。拥有 3 个国防特色学科，1 个省级优势特色重点学科，8 个省级重点学科，6 个湖南省“双一流”建设学科。拥有 24 个国家级一流专业建设点、8 个国家特色专业，28 个省级一流专业建设点、17 个省级特色专业、1 个国家专业综合改革试点专业。

学校现有教职工 2473 人，其中专任教师 1747 人、正高职称 307 人、博士学位教师 1076 人。有“长江学者奖励计划”讲座教授、国家杰出青年科学基金获得者、国家“863 计划”主题专家、“万人计划”哲学社会科学领军人才、“四个一批”人才、全国杰出专业技术人才、全国最美教师、国家有突出贡献的中青年专家、“新世纪百千万人才工程”国家级人选、国家级教学名师、全国模范教师和享受国务院政府特殊津贴专家等 22 人次。

学校是教育部本科教学工作水平评估“优秀”高校、教育部“卓越工程师教育培养计划”高校、全国首批创新创业典型经验高校、全国毕业生就业典型经验高校，本科招生第一批次覆盖全国。现有全日制在校本科生 32595 人、在校研究生 5600 人，另有潇湘学院（独立学院）学生 5781 人。拥有 1 个国家级教学团队、7 个省级教学团队。拥有 2 个国家级实验教学示范中心、1 个国家级虚拟仿真实验教学中心、1 个教育部“卓越计划”校外实践教育基地、87 个省级实践教学平台，1 个国家级新工科研究与实践项目，2 个国家级新文科研究与实践项目，3 门国家级一流课程，110 门省级一流课程，74 门省级

优秀课程、重点课程和精品课程。“十二五”以来，获国家级教学成果奖 2 项，省部级教学成果奖 84 项。

学校有 38 个国家、省部级自科类科技创新平台，13 个省级社科类研究基地。“十二五”以来，承担“863 计划”项目、“973 计划”项目、国家重点研发项目、国家自然科学基金项目、国家社会科学基金项目等国家计划项目近 800 项。荣获国家和省部级科研成果奖 188 项，获得国家授权专利、软件著作权等 2517 项，推广新技术 136 项。《湖南科技大学学报（自然科学版）》《湖南科技大学学报（社会科学版）》均入选中文核心期刊要目总览，《湖南科技大学学报（社会科学版）》入选 CSSCI 来源期刊、中国人文社会科学核心期刊、全国高校百强社科学报。学校领衔研发的“海牛Ⅱ号”海底大孔深保压取芯钻机系统，刷新世界深海海底钻机钻深记录，标志着我国在这一技术领域已达到世界领先水平。

学校与美国、英国、俄罗斯、澳大利亚、德国、意大利、瑞典、奥地利、爱尔兰、日本、韩国、泰国、马来西亚以及我国台湾、澳门等 10 多个国家和地区的近 40 所高校建立了良好的合作关系，已招收 20 多个国家的来华留学生及台湾地区交流生来校学习。



目 录

1 本科教学基本情况.....	1
1.1 本科人才培养目标.....	1
1.2 学科专业设置情况.....	1
1.3 各类全日制在校学生情况及本科生所占比例.....	2
1.4 本科生源质量情况.....	2
2 师资与教学条件.....	3
2.1 师资队伍建设.....	3
2.2 教学条件建设.....	5
3 教学建设与改革.....	7
3.1 专业建设.....	7
3.2 课程建设.....	9
3.3 教材建设.....	10
3.4 实践教学.....	10
3.5 创新创业教育.....	11
3.6 教学研究与改革.....	12
4 专业培养能力.....	13
4.1 人才培养目标定位与特色.....	13
4.2 专业课程体系建设.....	14
4.3 立德树人落实机制.....	15
5 质量保障体系.....	16
5.1 人才培养中心地位.....	16
5.2 质量保障体系建设.....	17
5.3 日常监控及运行.....	18



5.4 学生管理与服务	19
6 学生学习效果	19
6.1 毕业情况	19
6.2 就业情况	19
6.3 转专业与辅修情况	19
7 特色发展	20
深植本科教学之根，落实立德树人任务	20
7.1 完善“教学礼拜”主题活动制度	20
7.2 “教学礼拜”主题活动十年实践总结	21
8 需要解决的问题	23
8.1 学校办学特色有待进一步强化	23
8.2 教育评价方式方法有待进一步改进	24
附件:	26
本科教学质量报告支撑数据	26
附表 1 全校教师数量及结构统计表	29
附表 2 分专业专任教师数量情况	30
附表 3 分专业专任教师职称、学历结构	34
附表 4 专业设置及调整情况	38
附表 5 各专业实践教学学分及实践场地情况	39
附表 7 分专业本科生毕业率	47
附表 8 分专业本科生学位授予率	50
附表 9 分专业毕业生去向落实率	53
附表 10 分专业体质测试合格率	56



湖南科技大学

2021-2022 学年本科教学质量报告

1 本科教育基本情况

1.1 本科人才培养目标

1.1.1 学校办学定位

坚持社会主义办学方向，遵循高等教育规律，以立德树人为根本任务，立足湖南，服务全国，面向世界，坚持“创新引领、对标一流、特色发展、重点突破”工作方针，深入推进“双一流”建设，大力实施“353”战略，以培养创新型应用人才为中心，统筹推进科学研究、社会服务、文化传承与创新、国际交流与合作，加快建设特色鲜明、国内一流、国际有影响的高水平综合性大学。

1.1.2 人才培养目标

响应国家和社会期待，秉持德智体美劳全面发展的教育理念，坚持“唯实惟新、至诚致志”的校训精神，努力造就品德优良、知识丰富、能力突出、科技与人文并举、知识与能力互融、理论与实践结合、思维与行为和谐的创新型应用人才，为中国特色社会主义事业培养合格建设者和可靠接班人。

1.2 学科专业设置情况

学校现有本科专业 99 个，覆盖 11 个学科门类。其中：其中工学专业 49 个占 49.49%、理学专业 12 个占 12.12%、文学专业 8 个占 8.08%、经济类专业 3 个占 3.03%、管理学专业 9 个占 9.09%、艺术学专业 8 个占 8.08%、农学专业 1 个占 1.01%、历史学专业 1 个占 1.01%、教育类专业 5 个占 5.05%、法类专业 2 个占 2.02%、哲学专业 1 个占 1.01%。

学校现有博士学位授权一级学科点 8 个；硕士学位授权一级学科点 30 个，涵盖艺术学、理学、经济学、法学、教育学、历史学、工学、哲学、文学、管理学共 10 个学科门类。学校现有省级一流学科 6 个。

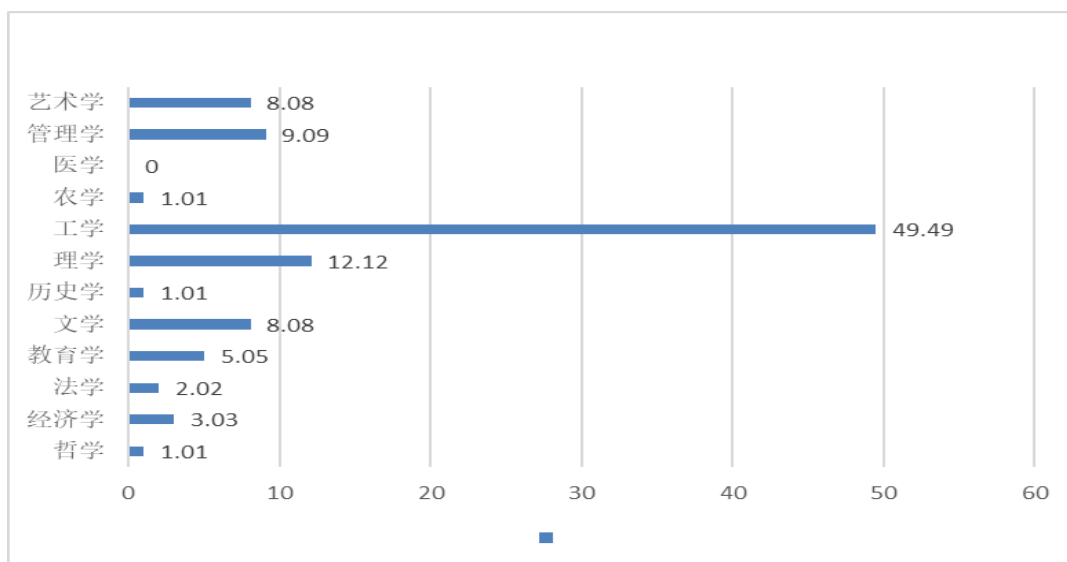


图 1 各学科专业占比情况 (%)

1.3 各类全日制在校学生情况及本科生所占比例

学校全日制在校生总规模 37766 人(其中:本科生 32595 人、全日制硕士研究生 4819 人、博士研究生 284 人、留学生 68 人),折合学生数 44769 人。近年来,本科生规模基本稳定,研究生规模稳步上升,本科生数占全日制在校生总数的比例为 86.31%。各类在校生的人数情况详见表 1(按时点统计)。

表 1 各类学生人数一览表

普通本科生数		32595
其中:与国(境)外大学联合培养的学生数		0
普通高职(含专科)生数		0
硕士研究生数	全日制	4819
	非全日制	781
博士研究生数	全日制	284
	非全日制	0
留学生数	总数	68
	其中:本科生数	48
	硕士研究生数	16
	博士研究生人数	4
	授予博士学位的留学生数(人)	0
函授学生数		31260

2021-2022 学年本科在校生 29951 人(含一年级 7701 人,二年级 7479 人,三年级



7421 人，四年级 7145 人，其他 205 人）。

1.4 本科生源质量情况

学校面向全国各省（市、自治区）招收本科批次学生。2022 年，学校面向全国 31 个省、市、自治区招生，其中理科招生省份 17 个，文科招生省份 17 个。本科实际招生专业（类）82 个，录取本科生 9790 人。学校自主招生 22 人，录取本省学生 6236 人。实际报到 9692 人，实际报到率 99.00%。

2 师资与教学条件

2.1 师资队伍建设

学校牢固树立“人才是第一资源”的办学理念，深入实施人才强校战略，紧紧围绕“服务需求、聚力特色、协同创新、内涵发展”的工作方针，深化人事体制机制改革，创新人力资源开发模式，优化人力资源配置方式，激发人才创新创造活力，初步建成了一支以教师为主、结构合理、精干高效、富有活力的人才队伍，促进了学校核心竞争力和可持续发展能力的整体提升。

2.1.1 师资队伍数量及结构情况

学校现有专任教师 1747 人，外聘教师 768 人，折合教师总数为 2131 人，外聘教师与专任教师人数之比为 0.44:1。按折合学生数 44769.0 计算，生师比为 21.01。学校教师情况及生师比详见表 2。

表 2 近两学年教师数量及生师比

	专任教师数	外聘教师数	折合教师总数	生师比
本学年	1747	768	2131.0	21.01
上学年	1648	489	1892.5	20.9

学校专任教师职称结构、学历结构、年龄结构及学缘结构总体合理。教师队伍职称、学位、年龄结构详见表 3、附表 1，分专业专任教师数量情况详见附表 2，分专业专任教师职称、学历结构详见附表 3。

“双师型”教师 202 人，占专任教师的比例为 11.56%；有高级职称的专任教师 830 人，占专任教师的比例为 47.51%；具有研究生学位（硕士和博士）的专任教师 1627 人，



占专任教师的比例为 93.13%。教师队伍职称、最高学位、年龄的结构详见附表 1。

学校现有国家优秀青年科学基金资助者 1 人,新世纪优秀人才 2 人、百千万人才工程入选者 2 人、省级高层次人才 56 人、省级教学名师 3 人、近一届教育部教指委委员 1 人。学校现建设有国家级教学团队 1 个,黄大年式教师团队 1 个,省部级教学团队 29 个,省级高层次研究团队 5 个。

2.1.2 本科生主讲教师情况

2021-2022 学年,高级职称教师承担的课程门数为 1436,占总课程门数的 57.33%;课程门次数为 2953,占开课总门次的 42.37%。正高级职称教师承担的课程门数为 581,占总课程门数的 23.19%;课程门次数为 889,占开课总门次的 12.75%。其中教授职称教师承担的课程门数为 563,占总课程门数的 22.48%;课程门次数为 855,占开课总门次的 12.27%。副高级职称教师承担的课程门数为 1052,占总课程门数的 42.00%;课程门次数为 2125,占开课总门次的 30.49%。其中副教授职称教师承担的课程门数为 1016,占总课程门数的 40.56%;课程门次数为 1988,占开课总门次的 28.52%。

承担本科教学的具有教授职称的教师有 298 人,以我校具有教授职称教师 327 人计,主讲本科课程的教授比例为 91.13%。

我校现有国家级、省级教学名师 3 人,本学年主讲本科课程的国家级、省级教学名师 3 人,占比为 100.00%。本学年主讲本科专业核心课程的教授 226 人,占授课教授总人数比例的 72.90%。高级职称教师承担的本科专业核心课程 721 门,占所开设本科专业核心课程的比例为 59.20%。

表 3 教师队伍职称、学位、年龄结构

项目		专任教师		外聘教师	
		数量	比例 (%)	数量	比例 (%)
总计		1747	/	768	/
职称	正高级	307	17.57	159	20.70
	其中教授	304	17.40	36	4.69
	副高级	523	29.94	318	41.41
	其中副教授	479	27.42	27	3.52
	中级	754	43.16	171	22.27



项目	专任教师		外聘教师		
	数量	比例 (%)	数量	比例 (%)	
其中讲师	709	40.58	20	2.60	
初级	9	0.52	15	1.95	
其中助教	5	0.29	1	0.13	
未评级	154	8.82	105	13.67	
最高学位	博士	1076	61.59	81	10.55
	硕士	551	31.54	194	25.26
	学士	100	5.72	482	62.76
	无学位	20	1.14	11	1.43
年龄	35岁及以下	299	17.12	148	19.27
	36-45岁	751	42.99	253	32.94
	46-55岁	503	28.79	251	32.68
	56岁及以上	194	11.10	116	15.10

2.2 教学条件建设

2.2.1 教学经费投入情况

2022 年教学日常运行支出为 7354.03 万元，本科实验经费支出为 850.61 万元，本科实习经费支出为 675.41 万元。生均教学日常运行支出为 1642.66 元，生均本科实验经费为 260.96 元，生均实习经费为 207.21 元。

2.2.2 教学用房

根据 2022 年统计，学校总占地面积 200.31 万 m^2 ，产权占地面积 200.31 万 m^2 ，学校总建筑面积为 116.34 万 m^2 。

学校现有教学行政用房面积(教学科研及辅助用房+行政办公用房)共 564067.73 m^2 ，其中教室面积 107822.12 m^2 (含智慧教室面积 1438.66 m^2)，实验室及实习场所面积 190312.59 m^2 。拥有体育馆面积 24662.44 m^2 。拥有运动场面积 121291.0 m^2 。

按全日制在校生 37766 人算，生均学校占地面积为 53.04 (m^2 /生)，生均建筑面积为 30.81 (m^2 /生)，生均教学行政用房面积为 14.94 (m^2 /生)，生均实验、实习场所面积 5.04 (m^2 /生)，生均体育馆面积 0.65 (m^2 /生)，生均运动场面积 3.21 (m^2 /生)。各



生均面积详见表 4。

表 4 各生均面积详细情况

类别	总面积（平方米）	生均面积（平方米）
占地面积	2003124.74	53.04
建筑面积	1163447.06	30.81
教学行政用房面积	564067.73	14.94
实验、实习场所面积	190312.59	5.04
体育馆面积	24662.44	0.65
运动场面积	121291.0	3.21

2.2.3 教学科研仪器设备与教学实验室

学校现有教学、科研仪器设备资产总值 6.36 亿元，生均教学科研仪器设备值 1.42 万元。当年新增教学科研仪器设备值 1386.46 万元，新增值达到教学科研仪器设备总值的 2.23%。

本科教学实验仪器设备 15130.0 台（套），合计总值 2.136 亿元，其中单价 10 万元以上的实验仪器设备 313 台（套），总值 8917.78 万元，按本科在校生 32595 人计算，本科生均实验仪器设备值 6554.17 元。

学校现有国家级实验教学示范中心 2 个，省级实验教学中心 6 个；国家级虚拟仿真实验教学中心 1 个，省部级虚拟仿真实验教学项目 8 个。

2.2.4 图书馆及图书资源

截至 2022 年 9 月，学校拥有图书馆 2 个，图书馆总面积达到 42003.03m²，阅览室座位数 6890 个。图书馆拥有纸质图书 287.75 万册，当年新增 20235.0 册，生均纸质图书 64.27 册；拥有电子期刊 114.92 万册，学位论文 932.42 万册，音视频 95410.3 小时。2022 年图书流通量达到 36.73 万本册，电子资源访问量 1910.38 万次，当年电子资源下载量 769.16 万篇次。

2.2.5 信息化资源及应用情况

学校持续推进校园信息化建设，为教学科研和创新管理提供了有力保障。校园网主干带宽达到 100000Mbps、出口带宽 63100Mbps。面向全校师生员工提供 DNS 服务、



WWW 服务、邮件服务等 10 余项基础网络服务，建成并全面开通了校园无线网络，覆盖全校所有楼栋、广场、绿地和体育场等公共场所。

学校自 2010 年起全面启动教育信息化工程建设，建设包括统一门户平台、统一身份认证平台、统一数据共享与交换平台、协同办公系统、教务综合服务平台等 22 个软件系统和集成。

3 教学建设与改革

学校坚持以服务社会需求为导向、以提高培养质量为核心，以“卓越教育”为引领，深化创新创业教育改革，创新人才培养模式，优化课程体系，加强专业和课程建设，引导教师将科研成果转化为教学资源，完善构建创新创业教育体系，着力推进实施高质量创新创业人才培养、高水平专业学科建设、高标准课程建设的本科教育“三高”战略。

3.1 专业建设

学校对接国家一流专业建设“双万计划”，制定实施《湖南科技大学一流专业和一流课程建设实施方案》，专业建设成效比较明显，拥有 8 个国家级特色专业、17 个省级特色专业、3 个“卓越工程师”教育培养计划专业，拥有 1 个国家级、6 个省级专业综合改革试点专业，拥有 24 个国家级、48 个省级一流专业建设点。获批 1 个国家级新工科研究与实践项目、3 个省级新工科，1 个省级新农科研究与实践项目，2 个国家级新文科研究与实践项目、3 个省级新文科。教学单位学科专业概览详见表 5。

学校按照“总量控制、整合为主、优化结构、提升质量”的原则，严格实行专业预警退出机制，2022 年停招市场营销、旅游管理、社会体育指导与管理等 3 个校内专业。全校可招生本科专业达 99 个，2022 年实际招生本科专业 88 个。

学校有计划、分批次、分等级推进专业评估认证，启动了汉语言文学等师范类专业认证，采矿工程、安全工程、土木工程、建筑环境与能源应用工程、机械设计制造及其自动化、化学工程与工艺、材料成型及控制工程等 7 个专业通过工程教育专业认证，建筑学专业通过专业教育评估。



表 5 教学单位学科专业概览

序号	单位	本科专业数	博士学位授权一级学科点	硕士学位授权一级学科点	国家一流专业建设点	省级一流专业建设点	通过专业认证评估专业数
1	资源环境与安全工程学院	4	2	2	2	2	2
2	土木工程学院	5	1	1	2	4	2
3	机电工程学院	6	1	2	2	3	1
4	信息与电气工程学院	5	0	1	2	4	0
5	计算机科学与工程学院	6	1	2	1	2	0
6	化学化工学院	6	1	2	2	4	1
7	数学与计算科学学院	3	0	1	1	2	0
8	物理与电子科学学院	5	0	1	1	2	0
9	生命科学学院	3	0	1	0	2	0
10	建筑与设计学院	9	0	2	2	3	1
11	人文学院	5	0	2	1	2	0
12	外国语学院	4	0	1	1	2	0
13	马克思主义学院	2	1	2	1	1	0
14	教育学院	4	0	2	1	3	0
15	商学院	11	1	2	3	4	0
16	艺术学院	5	0	2	0	3	0
17	体育学院	2	0	1	1	1	0
18	法学与公共管理学院	2	0	0	0	1	0
19	材料科学与工程学院	6	0	1	1	1	1
20	地球科学与空间信息工程学院	6	0	2	0	2	0
合计		98	8	30	24	48	8



学校专业带头人总人数为 100 人,其中具有高级职称的 98 人,所占比例为 98.00%,获得博士学位的 87 人,所占比例为 87.00%。

2022 级本科专业人才培养方案各学科培养方案学分统计详见表 6。

表 6 2022 级本科专业人才培养方案学分统计表

学科	必修课学分比例 (%)	选修课学分比例 (%)	实践教学学分比例 (%)	学科	必修课学分比例 (%)	选修课学分比例 (%)	实践教学学分比例 (%)
哲学	84.50	15.50	17.50	理学	82.94	15.09	29.67
经济学	83.43	16.57	23.84	工学	84.51	14.34	30.26
法学	83.73	16.27	27.86	农学	78.20	4.90	26.70
教育学	75.74	24.26	32.60	医学	-	-	-
文学	83.04	15.19	26.00	管理学	84.93	15.07	23.43
历史学	83.64	16.36	25.45	艺术学	83.07	16.93	26.67

3.2 课程建设

学校依托教育部、省教育厅“双万计划”一流本科课程建设,加强优质课程资源建设。按照精品课程建设要求,建立了课程支撑网站和多媒体教学录像,丰富了学校网络教学资源;建设了学校自主学习中心,引进了网络在线课程 18000 余门;鼓励教师利用自主学习中心资源制作慕课、微课,实现优势互补、资源共享。学校已建设有 4 门国家级精品在线开放课程,122 门省部级精品在线开放课程。MOOC 课程 27 门, SPOC 课程 82 门。

2021-2022 学年,学校共开设本科生公共必修课、公共选修课、专业课共 2505 门、6970 门次。近两学年班额统计情况详见表 7。

表 7 近两学年班额统计情况

班额	学年	公共必修课 (%)	公共选修课 (%)	专业课 (%)
30 人及以下	本学年	0.70	0.35	28.59
	上学年	1.01	0.00	30.35
31-60 人	本学年	24.43	0.71	30.93
	上学年	21.71	1.69	31.90



班额	学年	公共必修课 (%)	公共选修课 (%)	专业课 (%)
61-90 人	本学年	27.45	7.09	24.05
	上学年	35.60	13.14	22.77
90 人以上	本学年	47.42	91.84	16.44
	上学年	41.68	85.17	14.99

【注】此表不统计网络授课

3.3 教材建设

学校加强教材建设，鼓励教师积极申报省级、国家级规划教材、优秀教材。2022 年，学校教师主编出版 10 种教材。学校高度重视教材选用管理，严格把好各类教材的准入关，确保选用教材符合社会主义核心价值观导向，优先选用国家、省部级规划教材，统一使用“马工程”重点教材。

开设“习近平总书记关于教育的重要论述研究”必修课，将《习近平总书记关于教育重要论述讲义》将作为全体大学生的必修教材。

3.4 实践教学

学校根据学科专业及行业需求，强化实践教学环节，将实验实习、创新训练、综合训练、劳动、军训和社会实践等实践教学贯穿于培养全过程，构建校内与校外，实验与实习，综合与专项相结合的实践教学体系，并对文、理、工、师范类专业的实践教学学分提出明确要求，突出对学生创业意识、实践能力和创新能力的培养。学校专业平均总学分 170.47，其中实践教学环节平均学分 48.85，占比 28.66%。

3.4.1 实验教学

学校发挥国家级和省级实验教学示范中心的示范引领作用，构建并有效利用学校、学院和专业层面三级实验教学平台。各类实验室在保证正常实验教学、科研的前提下，均对本科学生实现不同程度的开放。建立了多层次的实验教学质量监控与保障体系，实行了多元化的实验考核方式，提高了学生的实践动手能力。

学校现有实验技术人员 88 人，具有高级职称 19 人，所占比例为 21.59%，具有硕士及以上学位 36 人，所占比例为 40.91%。2021-2022 学年，本科生开设实验的专业课程共计 449 门，其中独立设置的专业实验课程 156 门。



3.4.2 本科生毕业设计（论文）

学校将毕业设计（论文）作为培养本科生综合应用能力和基本研究能力的重要环节，切实加强毕业设计（论文）的过程管理，严格控制教师指导的学生人数，加大课题筛选、中期检查和答辩督查力度，提高毕业设计（论文）的整体质量。2021-2022 学年，共提供了 6799 个选题供学生选做毕业设计（论文），共 1206 名教师参与了本科生毕业设计（论文）的指导工作，指导教师具有副高级以上职称的人数比例约占 52.99%，学校还聘请了 5 位外聘教师担任指导老师。平均每位教师指导学生人数为 5.61 人。

3.4.3 实习与教学实践基地

学校不断探索实习实训模式，不断拓展实习实训内涵。一是制定和完善了《本科学学生实习工作规定》，进一步规范了实习教学的组织、指导教师、学生学习纪律和实习成绩的评定。二是在人才培养方案中明确规定了各专业实习教学的时间与要求。三是加强了校内校外实习基地的建设。四是积极探索新的实习实训模式，建立集中实习与分散实习并举、校外与校内实习并重的模式，并遴选高年级优秀学生到基层学校顶岗实习。学校现有稳定的校内外实习基地 499 个，2021-2022 学年共接纳学生 15034 人次。

3.5 创新创业教育

学校高度重视大学生创新创业工作，成立了创新创业工作领导小组，统一领导创新创业工作，制定了《湖南科技大学深化创新创业教育改革实施方案》《湖南科技大学学生就业创业基地建设与管理办法》等文件，进一步规范了创新创业工作的管理。学校设立了创新创业学院，设立创新创业奖学金 47 万元。拥有创新创业教育专职教师 4 人，就业指导专职教师 10 人，创新创业教育兼职导师 52 人。

设立创新创业教育实践基地（平台）44 个，其中创业示范基地 23 个，高校实践育人创新创业基地 11 个，其他 10 个。

2021-2022 学年，学校共立项建设国家级大学生创新创业训练项目 55 个（其中创新项目 37 个，创业项目 18 个），省部级大学生创新创业训练项目 84 个（其中创新项目 62 个，创业项目 22 个）。



3.6 教学研究与改革

3.6.1 教学改革

学校主动服务国家战略和地方经济社会发展需求，对接国家招生考试制度改革，深化化学专业调整，突出目标导向、突出对学生的能力培养、突出社会需求，突出对高素质应用型人才培养，推进学科交叉专业融合，积极构建学校特色的人才培养模式。

以服务经济社会需求为导向，探索人才培养新体系。主动调整、及时优化人才培养方案，探索本科人才培养新体系、新模式和新机制，服务经济社会需求。根据经济社会发展和学校改革实际，以及学科专业发展最新动向，设置专业方向模块；坚持理论教学与实践教学并重，强化教学与科研、生产（推广）、社会实践的结合，优化实践教学体系，突出对实践能力、创新能力和应用能力培养；制定创新与技能学分认定实施办法，增设了创新与技能学分；优化课程体系，设置了公共基础课程、学科基础课程、专业教育课程和通识教育课程，培养高素质应用型人才。

以专业综合改革试点为依托，探索专业培养新模式。开展专业综合改革试点，积极探索专业人才培养新模式。一是以加强实践教学为突破口，强化学生的工程实践能力和创新能力，构建了校企合作的人才培养模式。二是以培养“双师型”教师为重点，探索理论与实践相结合的专业教学团队建设模式，使专业师资队伍结构得到了进一步优化。三是通过专业综合改革，探索了教学资源建设与课程教学模式。

以卓越教育培养计划为引领，探索协同育人新机制。开展国家系列卓越教育培养计划试点，探索合作育人和协同育人新机制。一是积极推进“卓越工程师教育培养计划”项目，加强校企合作，构建校企联合培养模式。二是积极开展卓越教师培养，创新教师教育培养模式。

以公共课程教学改革为抓手，探索课程教学新方法。为适应培养高素质应用型人才的需要，学校不断优化教学内容，改革教学方法，探索课程教学改革的新方法。一是制定实施大学英语、大学体育和思想政治理论课教学改革方案和实施方案，大学英语实施分级教学，大学体育实施选项教学，思想政治理论课程实施专题教学。二是充分利用现代教育技术手段，教师通过名师空间课程、微课程和自主学习中心建设，探索翻转课堂等混合式教学模式，改进课堂教学方法，不断提高课堂教学效果。三是积极探索研究式、研讨式和探究式课堂教学方法，突出学生中心，充分调动学生的积极性，提高课



堂教学效果。

3.6.2 教学研究与改革项目

学校设立教学研究与改革专项资金，每年针对教学中的实际问题，及时制定发布《校级教学研究与改革项目申报指南》，开展校级教改项目的立项评审工作，鼓励教师积极探索教学内容、教学方法、教学手段改革，不断提高教育教学水平。学校获省部级教学成果奖 25 项（最近一届）。2021-2022 学年，学校教师主持省部级教学研究与改革项目 66 项，建设经费 50.90 万元。学校教师主持省级及以上本科教学工程（质量工程）项目情况详见表 8。

表 8 2022 年学校教师主持省级及以上本科教学工程（质量工程）项目情况

项目类型	国家级项目数	省级项目数	总数
产学研协同育人项目	0	11	11
其他项目	0	1	1
基础学科拔尖学生培养基地	0	1	1
新文科研究与实践项目	2	1	3
社会实践一流课程	0	7	7
精品在线开放课程（线上一流课程）	0	22	22
线上线下混合式一流课程	0	35	35
线下一流课程	0	8	8
虚拟仿真实验教学项目（包含虚拟仿真实验教学一流课程的项目）	0	6	6
课程思政教学研究示范中心	0	2	2
课程思政示范课程	0	2	2

4 专业培养能力

4.1 人才培养目标定位与特色

按照“五育并举”要求，深化本科专业供给侧改革，健全需求导向的专业结构调整机制。完善科教结合、产学研融合、校企合作、校地协同的人才培养模式，培养科技与人文并举、知识与能力互融、理论与实践结合、思维与行为和谐的创新型应用人才，进一步提升人才培养与经济社会发展、行业产业需求的适应度、匹配度、融合度。



1. 深化培养模式改革。构建多主体协同育人机制，推进科教结合、产学研融合、校企合作、校地协同。促进交叉融合育人，跨学科跨学院跨专业开设新兴课程、组建教学团队、打造项目平台，培养学生跨界整合能力。全面推进学分制和辅修专业制度改革，构建更具弹性和个性的模块化课程体系，强化通识课程建设。深化课堂改革，加快现代信息技术与课堂教学深度融合，鼓励教师将科研成果转化为教学资源。

2. 深化创新创业教育。推动创新创业教育与专业教育、思想政治教育紧密结合，将创新创业教育融入人才培养全过程，健全课程、实践、平台、竞赛一体的创新创业教育体系。构建以创新创业实践为驱动的课程体系。深入实施大学生科研创新计划、大学生创新创业计划项目，推动本科生早进课题、早进实验室、早进团队，着力培育创新精神和实践能力。加强“地-校-院”创新创业孵化基地和学生自主创新创业实践场所建设，力争获得国家备案众创空间，新增一批省级创新创业教育中心和实践中心。积极支持学生参与“互联网+”、中国创翼、创青春等创新创业竞赛，完善学生创新创业激励机制。

3. 修订本科人才培养方案。立德树人，德育为先，将核心价值观融入教育教学全过程，加强课程思政，使各类课程与思政课同向同行。主动对接经济社会发展需求，优化专业结构，完善课程体系、切实提高学校人才培养的目标达成度、社会适应度和结果满意度。尊重学生个性发展，在确保人才培养规格与要求符合专业培养目标的基础上，增加选修课程，推进学分制教学改革。一是明确各专业公共基础课程、学科基础课程、专业课程和通识教育课程结构；二是对学位课程、实践课程、专业选修课程及创新创业教育课程设置提出明确要求；三是明确课程（类）对德智体美劳“五育”、毕业要求的支撑强度；四是明确学时学分要求。

4.2 专业课程体系建设

根据专业人才培养目标要求，明确各类课程在专业教育中的作用，科学设置专业教育课程体系；根据经济社会发展新需求和专业发展新趋势，将新知识、新理论、新技术及时充实到专业课程内容中，引导学生及时掌握学科领域最新研究进展和成果。专业主干课程根据经济社会发展和科学技术进步对人才专业知识、能力和素质的要求及国家专业类教学质量标准、专业认证和行业标准的要求科学设置，注重理论与实践紧密结合，反映学科专业特色并形成竞争优势。专业选修课程面向社会需求和学生发展要求，具有较强的前瞻性，充分体现专业发展特色，促进学生个性化与多样化发展。每个专业原则



上设置 2 个以上专业方向模块，每个方向模块的课程学分一般不低于 15 学分，而且为学生提供了 1.5 倍以上的备选课程，每个专业须开设 2-3 门跨专业大类的选修课程。

学校各专业平均开设课程 23.86 门，其中公共课 1.85 门，专业课 22.01 门；各专业平均总学时 2425.52，其中理论教学与实验教学学时分别为 2022.50、401.77。各专业学时、学分具体情况参见附表 6。

4.3 立德树人落实机制

习近平总书记在全国教育大会上指出，要努力构建德智体美劳全面培养的教育体系，形成更高水平的人才培养体系。立德树人是高校的立身之本，学校将立德树人落实到人才培养体系中，将社会主义核心价值观教育融入思想道德教育、文化知识教育、社会实践教育及管理服务育人各环节，并贯穿学科体系、教学体系、教材体系、管理体系中，将立德树人的成效作为检验学校一切工作的标准，真正解决好怎样培养人的问题。学校制定实施《一流本科教育行动计划（2019-2022）》，深入实施思想政治领航工程，深化思想政治理论课改革，构建实施“三全育人”岗位质量标准，全面落实立德树人根本任务。

4.3.1 深入实施思想政治领航工程

深入实施《关于实施思想政治领航工程的意见》，进一步完善“三全育人”思想政治教育大格局。一是校领导每学期为所联系学院学生做一次形势政策报告，深入所联系学院了解学生思想政治动态。二是坚持“门门课程有思政”的理念，由各学院根据实际制定落实课程思政实施办法，在每一门课程中有机融入思想政治教育元素，形成专业课教学与思想政治理论课教学紧密结合、同向同行的育人格局。三是加强重点马克思主义学院建设，健全学校党政联席会议定期研究马克思主义学院和思想政治理论课工作制度，在队伍建设、学科建设、课程建设、经费保障等方面实行政策倾斜。四是完善落实《辅导员队伍建设管理办法》《班主任管理办法》，完善落实辅导员联系系部制度、教工党支部与专业学生党支部联系制度，进一步完善“三全育人”机制。五是探索新时代大学生资助帮扶模式，创新心理育人载体途径，深入培育优秀学生典型；规范和完善学生班级管理，全面推进学生主题班会常态化。

4.3.2 深化思想政治理论课改革

学校进一步完善思想政治理论课改革工作方案，推进思想政治理论课专题教学改革，



坚持集体备课与名师引领相结合，传统教学手段与现代信息技术相结合，培育和造就更多的精品课程、优秀教学团队、名师名课、教学标兵。改革思想政治理论课考核方式，实施思想政治理论课无纸化考试，达到“以考促学”“以考促教”的目的；推进 4 门思想政治理论课线上线下混合式教学改革；全面开展思想政治理论课教师“手拉手”集体备课，突出专家领衔讲、骨干教师示范讲、备课小组说课、新进教师试讲备课形式，全面提升教师教研水平；探索思想政治理论课小班式教学改革。2022 年，学校获湖南省高校思想政治工作质量提升工程项目 4 项，获省高校思想政治理论课数字化教学资源征集二等奖 1 项、三等奖 3 项。

4.3.3 构建实施“三全育人”岗位质量标准

学校围绕立德树人根本任务，德智体美劳五育并举，以学生为中心，以管理与服务为重点，制定实施“三全育人”岗位质量标准体系，充分发挥课程、科研、实践、文化、网络、心理、管理、服务、资助、组织等方面工作的育人功能，特别是挖掘管理和服务岗位的育人要素，明确育人职责和要求，促进“三全育人”质量持续提升，培养德智体美劳全面发展的社会主义建设者和接班人。

5 质量保障体系

学校高度重视本科教学，建立了完善的教学管理规章制度和教学质量监控机制，对影响教育质量的因素实行有效监控，形成了一个有明确任务、职责、权限，相互协调、相互促进的教育质量管理的有机整体，做到事先监控准备过程，事中监控实施过程，事后监控整改过程，人才培养质量得到了有效保障，取得了良好的效果。

5.1 人才培养中心地位

学校始终将教学视为人才培养的中心工作，正确处理好教学和其他工作的辩证关系，切实巩固和增强本科教学工作的基础性和主体性地位。

5.1.1 落实人才培养中心地位的政策与措施

学校紧紧围绕人才培养和教学改革需要，着力推进现代大学制度建设，建立健全本科教学规章制度。把教学工作作为经费投入重点，优先教学经费，并逐年加大教学经费投入，保证教学日常运行支出逐年增长。学校各单位主动为教学和师生服务，创造良好的育人环境。学校利用校报、画册、校园网、广播站、宣传橱窗等媒体阵地，加大教学



工作的宣传报道力度。

5.1.2 人才培养中心地位的体现与效果

教学中心意识深入人心，全校牢固树立人才培养是学校的根本任务、教学质量是学校的生命线、教学工作是学校的中心工作的理念。学校把教师评学、学生评教、师生对职能部门服务教学的评价以及毕业生、用人单位对学校的评价及时反馈到人才培养环节，不断增强学校人才培养工作对经济社会发展的适应度，人才培养满意度较高。优秀师生典型不断涌现，学校始终围绕教学这项中心工作，不断挖掘、培育和推介师生典型。

5.1.3 学校领导对本科教学的重视情况

学校精心谋划本科教学，始终把本科教学工作纳入重要议事日程，在顶层设计上精心谋划，科学部署。专题研讨本科教学，一是定期研讨解决教学问题，二是畅通渠道了解教学情况。学校各级领导全程督促本科教学，把督促本科教学贯穿于学期全过程，一是持续开展“五个一”活动；二是开展“教学礼拜”主题活动；三是开展“考风建设周”活动。率先垂范本科教学，一是积极承担本科教学任务，二是深入了解课堂教学情况，三是注重本科教学工作研究。

5.2 质量保障体系建设

学校全面贯彻党的教育方针，落实立德树人根本任务，全方位推进教育教学质量保障和监控体系建设，形成了贯通培养目标、培养模式、培养过程、培养成效等人才培养全过程的质量保障体系。

5.2.1 制度建设体系化

制定《“教学礼拜”主题活动实施纲要（修订）》《本科教学工作规范》《教学状态监控办法》《本科教学课堂管理办法》《本科教学督导工作实施办法》等，进一步完善质量保障制度建设。学校现有校领导 12 人、校院两级教学管理人员 78 人、专职教学质量监控人员 8 人、专职学生辅导员 181 人、专职心理咨询工作人员 11 人，职称、学历及年龄结构合理，能有效实施教学质量保障任务。

5.2.2 监控督导全程化

学校构建校院两级本科教学质量监控与督导，夯实了教学质量监控和督导组织实施工作，对各教学环节全面开展质量监控与督导。学校在“教学礼拜”主题活动期间，开展教学交流分享活动，积极推介系部教学管理经验和一线教师教学经验。



5.2.3 信息收集网络化

多渠道收集分析教学信息，通过学生线上课程评教、学习满意度问卷调查、高等教育质量监测数据采集填报等，统计、分析、发布教学状态与学风状况监控报表、本科教学质量报告和教学基本状态数据分析报告。

5.2.4 评价反馈常态化

教务处与本科教学督导组联合开展教学检查，通过听课评课、召开座谈会、定期发布《教学督导》《教学状态与学风状况监控报表》等方式，及时反馈存在的不足及改进建议，助推一流本科教育的落实。

5.3 日常监控及运行

学校进一步强化教学质量监控机制，坚持日常教学检查与定期教学检查相结合、专家评估与教学督导相结合、学校评估与系部自评相结合，对教学工作各个环节实行全方位、全过程监控。

5.3.1 开展听课评课及学生评教活动

每学期组织校领导、中层领导干部深入课堂听课评课，每学期组织学生对所任课程任课的教师的课堂教学质量评价。将学生评教结果作为教师评奖评优、专业技术职务评聘的重要依据。2021-2022 学年，校领导听课 104 学时，中层领导干部听课 2346 学时，本科生参与评教 772405 人次。

5.3.2 开展常规教学检查

学校每学期开展常规教学检查及随机教学抽查。期初主要检查教学准备情况和教学秩序，检查师生到课情况和课堂纪律；期中重点检查教学进度、教学内容和效果；期末主要检查考试试卷命题和评定、期末考试组织及考风考纪等。适时组织实习实训和实验课程、毕业设计（论文）、公共选修课等专项教学检查。

5.3.3 强化教学督导

充分发挥教学督导组“督教、督学、督管”的重要作用，学院将教学督导评价作为职称晋升、教学考核、评奖评优，班级建设、学生奖惩及单位考核奖惩的重要依据。

5.3.4 发布教学状态月报

学校组织学生信息员收集、整理、汇总教学状态信息，教务部将教学状态信息和教学督导听课数据进行整理，每月发布《教学状态与学风状况监控报表》，对教学过程中



的授课准备、课堂教学效果、教学条件、课堂纪律、到课率及晚自习等情况进行监测，向学校领导、部门及系部及时准确地反映教学状态与学风状况。

5.3.5 开展年度教学工作考核

学校制定实施《教学院本科教学工作考核评估实施方案》，建立了教学工作考核评估指标体系，每年对教学院开展本科教学工作考核评估，通过撰写自评报告、集中汇报、查阅材料、日常教学管理考核等环节，每年评选 5 个“本科教学工作先进集体”。

5.4 学生管理与服务

学校现有专职学生辅导员 181 人，其中本科生辅导员 181 人，按本科生数 32595 计算，学生与本科生辅导员的比例为 180:1。学生辅导员中，具有高级职称的 10 人，所占比例为 5.52%，具有中级职称的 74 人，所占比例为 40.88%。学生辅导员中，具有研究生学历的 149 人，所占比例为 82.32%，具有大学本科学历的 32 人，所占比例为 17.68%。

学校配备专职的心理咨询工作人员 11 名，学生与心理咨询工作人员之比为 3433.27:1。

6 学生学习效果

6.1 毕业情况

2022 届共有本科毕业生 7103 人，实际毕业人数 7014 人，毕业率为 98.754%，学位授予率为 99.77%。

6.2 就业情况

截至 2022 年 8 月 31 日，学校应届本科毕业生总体就业率达 83.93%。毕业生最主要的毕业去向是企业，占 59.20%。升学 1217.0 人，占 17.35%，其中出国（境）留学 41.0 人，占 0.70%。

6.3 转专业与辅修情况

本学年，转专业学生 365 名，占全日制在校本科生数比例为 1.12%。无辅修学生、获得双学位学生。



7 特色发展

深植本科教学之根，落实立德树人任务

为夯实本科教学在学校工作中的基础性地位，学校从 2011 年开始创造性地开展旨在巩固教学中心地位、提高本科人才培养质量的“教学礼拜”主题活动。活动名称借用了传统文化中“顶礼膜拜以示敬”之深刻内涵和“礼拜周”的时间概念。活动由学校统一组织，每学年一个主题，在每学期集中安排第十、十一周两周时间，要求全校教职工坚持以学生为中心，全员参与，怀着尊重、敬畏本科教学的“礼拜”之心，集中调研、潜心反思、交流分享、系统解决、持续改进制约本科人才培养质量提升存在的体制机制问题。学校十年来持续开展“教学礼拜”主题活动，不断增强“以学生为中心，以质量为目标”的意识，构建了“全员参与、全程覆盖、持续改进”的教学质量保障机制，形成了“关爱学生、尊重教师、礼拜教学”的校园文化氛围，推动了学校本科人才培养质量不断提高。“教学礼拜”主题活动成为学校“以本为本”的具体体现，成为校园文化的靓丽品牌。学校在 2017 年本科教学工作审核评估中，将“建立‘教学礼拜’制度，培育‘礼拜教学’文化”作为特色项目写入自评报告，获得了教育部本科教学工作审核评估专家组的高度肯定，赢得社会各界的广泛关注与积极评价。

7.1 完善“教学礼拜”主题活动制度

2011 年，学校颁布了《湖南科技大学关于开展“教学礼拜”主题活动的决定》，并在教学工作会议暨教师节表彰大会上宣布，在每学期第 10、11 周开展“教学礼拜”主题活动。为扎实推进“教学礼拜”主题活动，学校制定了《湖南科技大学“教学礼拜”主题活动实施纲要》，每学期印发《关于开展湖南科技大学“教学礼拜”主题活动的通知》。一个《决定》、一个《纲要》、一个《通知》构成体现“教学礼拜”基本遵循的框架性文件。根据这一框架，“教学礼拜”每学年确定一个活动主题，每学期开展一次活动，主要从教、学、管理和服四方面，全面了解教学各环节运行状态和存在的突出问题，研究制订解决问题的办法和保障质量的措施。

2017 年，学校对《“教学礼拜”主题活动实施纲要》进行了修订。2019 年，为贯彻落实全国教育大会精神和全国高等学校本科教育工作会议精神，进一步强化本科人才培养的中心地位，振兴本科教育，全面提高学校本科人才培养质量。学校根据教育部《普



通高等学校本科专业类教学质量国家标准》《湖南科技大学一流本科教育行动计划（2019-2022）》《湖南科技大学本科教学质量标准纲要》等文件精神，针对“教学礼拜”主题活动实施中存在的问题，对《“教学礼拜”主题活动实施纲要》进行再次修订。2022年，学校对相关的《本科教学质量标准纲要》进行了修订，为进一步突出本科教学的育人功能，将其修订为《本科教育质量标准纲要》，对前言及定位与目标部分内容进行修订，新增立德树人、师德师风建设、校园文化、三全育人、课程思政、德智体美劳全面发展等要素质量标准与基本要求。修订后的《“教学礼拜”主题活动实施纲要》，坚持以学生为中心、以质量为目标，坚持以本科教学质量标准为抓手，融会贯通立德树人根本任务、课程思政、“三全育人”、“五育并举”等，构建了教学质量标准实施、评价、整改、再实施的质量控制闭环，形成了不断助推人才培养质量提升的长效机制，成为学校人才培养质量管理的中枢环节。

7.2 “教学礼拜”主题活动十年实践总结

2022年11月2日，“教学礼拜”主题活动十年实践之际，校党委书记刘德顺在《中国教育报》高教周刊刊发署名文章《“教学礼拜”深植本科教学之根》。文章指出，坚持大学人才培养之本质职能，在高校深植本科教学之根，落实立德树人根本任务，既是高校的初心与使命，又对高校本身的内涵发展具有决定性意义。湖南科技大学作为地方高校，从2011年开始，十年如一日，创造性开展了旨在巩固本科教学中心地位、努力提高本科人才培养质量的“教学礼拜”主题活动，成为较早全面贯彻《国家中长期教育改革和发展规划纲要（2010-2022年）》的典范。

7.2.1 树牢本科教学中心意识，深植本科教学之根

在高校不同程度的存在教学中心意识不够牢固、全员育人缺乏有效途径、教学质量缺乏持续改进、本科教学地位边缘化的背景下，学校坚持问题导向，树牢本科教学中心意识，2011年9月创造性开展了“教学礼拜”主题活动；2012年10月颁发《“教学礼拜”主题活动实施纲要》，推动“教学礼拜”主题活动深入持续开展。活动结合领导干部联系群众制度、常规教学管理制度、全员协同育人制度，巩固本科教学中心地位；构建质量体系引领机制、教学质量调研机制、教学质量整改机制、教学质量交流分享机制，推动教学持续改进；深化主题活动文化内涵，激发师生员工行动自觉，营造主题活动文化氛围，着力培养礼拜教学文化。



7.2.2 十年活动实践，人才培养见实效

“教学礼拜”主题活动开展以来，经过了初步实施、深入实施、持续深入与推广三个阶段，每年聚焦一个主题，每年坚持系统性解决 1-2 个制约人才培养尤其是影响教学中心地位的机制性问题，坚持及时整改人才培养过程中的常规性问题，落实整改清单与责任清单，取得实效。

教学中心地位日益巩固。十年来，学校开展 19 次“教学礼拜”主题活动，形成了领导重视教学、政策倾斜教学、经费优先教学、管理服务教学、后勤保障教学、舆论导向教学的良好局面，教学中心地位日益巩固，教学资源条件大幅改善。

人才培养质量持续提升。学校深植本科教学之根，落实立德树人任务，人才培养质量持续提升，有力地推进学校内涵建设和特色发展。学校涌现出全国道德模范提名奖获得者何平、中国大学生自强之星曹霞等典型人物，获中国青少年科技创新奖和小平科技创新团队。在2014-2018年全国普通高校竞赛评估中排名146位，通过教育部本科教学工作审核评估，入选全国首批创新创业典型经验高校、全国毕业生就业典型经验高校。

助推办学实力整体提升。活动有力推进学校内涵建设和特色发展，实现上水平、上层次。学校从二本招生升格为第一批次覆盖全国招生，从硕士学位授权单位升级为博士学位授权单位。新增30个硕士学位授权一级学科，获得8个博士学位授权一级学科和3个一级学科博士后科研流动站。学校成为省人民政府与国家国防科技工业局共建高校、省人民政府与原国家安全生产监督管理局共建高校、“十三五”国家百所中西部高校基础能力建设工程支持高校，进入省“双一流”建设高校。

受到社会广泛赞誉。2017年11月，教育部本科教学工作审核评估专家组认为，学校创造性地开展了“教学礼拜”主题活动，建立了“教学礼拜”制度，定期或不定期反思教学工作，不断完善“全员参与、全程覆盖、持续改进”的教学质量保障机制，较为有效地解决影响教育教学质量的突出问题，初步形成了“尊重教师、关爱学生、礼拜教学”的文化氛围，为持续提升人才培养质量提供了保障。学校先后受邀在中国煤炭教育协会高教分会年会暨“校长论坛”、省普通高校课堂教学改革研讨会、省高等教育学会学术年会等会议上多次介绍主题活动。国家教育行政学院、台湾教育大学系统大陆访问团等来校考察交流，对主题活动给予高度评价。主题活动引发媒体广泛、持续关注。2012年，教育部官网以《湖南科技大学创新举措强力落实教学中心地位》、大学生在线网以《湖南科技



大学迎来“教学礼拜”周》、红网以《要让大学成为学生最热爱的母校》为题先后进行报道；2014年，《光明日报》头版刊发《“教学礼拜”改变了什么》通讯；2016年，光明网以《湖南科技大学师生共促“教学礼拜”活动常态化》为题进行报道；2017年，《中国教育报》以《湖南科技大学连续7年全员参与“教学礼拜”》为题进行报道；活动受到省内各大媒体长期关注。

8 需要解决的问题

8.1 专业与课程建设有待进一步加强

8.1.1 存在的问题及主要原因

学科专业和课程与服务国家重大战略需求尤其是与湖南“三高四新”战略的契合度还不够，文理工交叉融合彰显出来的综合性优势还不够突出，特色还不够鲜明，专业结构需进一步优化。对“双一流”建设和专业评估认证的关注度、重视度和经费支持度还不够，存在教务处和学院单打独斗、重申报轻建设和验收的情况。对课堂教学、实践教学重视不够、精力与经费投入不够。

8.1.2 解决问题的措施及建议

一是坚持以国家和社会需求尤其是以湖南省“三高四新”战略为导向，以新工科、新文科建设为引领，优化组合专业设置，推进文理工交叉融合，结合学校实际、积极增设战略性新兴产业、经济体制改革和改善民生领域急需的相关专业，整合优质资源积极申报新专业，打造新的特色优势专业，合理推动教育资源向服务国家与区域主导产业、特色产业的专业集群靠拢，建设一批标志学校内涵提升的高水平学科专业群。对接国家级和省级一流本科专业建设“双万计划”，成功申报一批国家级、省级一流专业和一流课程，加强建设与验收，提高专业建设与课程建设质量。

二是统一思想，深刻认识，将迎评促建、推进工程教育专业认证、师范类专业认证、专业评估作为“十四五”期间提升本科教育水平的主要助推器，实现以评促建、以评促改、以评促强的目的。坚持以“学生中心、产出导向、持续改进”为基本理念，按照“扶优扶强扶特”的原则，大力加强工程教育专业建设，力争 15 个左右专业通过工程教育专业认证，实现工程教育专业人才培养的“国际实质等效”；按照对标对本、查漏补缺、全面建设的原则，全面加强师范专业建设，以赛促教、狠抓师范生职业技能，力争所有师范类



专业达到国家二级认证标准，守好师范教育质量“生命线”。

8.2 教育评价方式方法有待进一步改进

8.2.1 存在的问题及主要原因

一是对教师教学质量的评价不够系统。不区分教师的教龄长短，教授的课程类型，不同的授课方式等，对所有教师用一个统一的标准来评判，评价的结果不能够完全准确的反映教师教学的实际情况。

二是对学生学业成绩的评价不够全面。部分课程考试形式单一，不利于综合能力的提高，不利于创新能力的培养；部分课程不重视对学生学习过程的考核评价，难以调动学生平时学习的积极性和主动性，抑制了学生的学习动力，弱化了考试评价的作用。

三是评价结果的导向作用发挥不够明显。现行评价制度在实施过程中，实质仍然是一种传统的奖惩性的评价制度，评价结果的运用不够充分。

8.2.2 解决问题的措施及建议

学校贯彻落实中共中央、国务院《深化新时代教育评价改革总体方案》精神，坚持立德树人，牢记为党育人、为国育才使命，充分发挥教育评价的指挥棒作用，制定完善学校有关考核评价制度，完善立德树人落实机制，引导教师潜心育人的评价制度更加健全，促进学生全面发展的评价办法更加多元。

一是改革教师评价，推进践行教书育人使命。坚持把师德师风作为第一标准，推动师德师风建设常态化、长效化。突出教育教学实绩，把认真履行教育教学职责作为评价教师的基本要求，引导教师上好每一节课、关爱每一个学生。改进高校教师科研评价，突出质量导向，重点评价学术贡献、社会贡献以及支撑人才培养情况，不得将论文数、项目数、课题经费等科研量化指标与绩效工资分配、奖励挂钩。

二是改革学生评价，促进德智体美劳全面发展。树立科学成才观念，坚持以德为先、能力为重、全面发展，创新德智体美劳过程性评价办法，完善综合素质评价体系，完善德育评价，强化体育评价，改进美育评价，加强劳动教育评价。严格学业标准，完善各级各类学校学生学业要求，严把出口关。深化研究生考试招生改革，加强科研创新能力和实践能力考查。

三是创新评价工具，利用人工智能、大数据等现代信息技术，探索开展学生各年级学习情况全过程纵向评价、德智体美劳全要素横向评价。完善评价结果运用，综合发挥



导向、鉴定、诊断、调控和改进作用。



附件：

本科教学质量报告支撑数据

1. 本科生占全日制在校生总数的比例 86.31%。
2. 教师数量及结构参见附表 1、附表 2、附表 3。其中：
 - (1) 全校整体情况参见附表 1，
 - (2) 分专业情况参见附表 2、附表 3。
3. 专业设置及调整情况参见附表 4。
4. 全校整体生师比 21.01：1，各专业生师比参见附表 2。
5. 生均教学科研仪器设备值 14210.25 元。
6. 当年新增教学科研仪器设备值 1386.46 万元。
7. 生均纸质图书 64.27 册，电子图书 261.72 万册。
9. 生均教学行政用房 14.94 平方米，生均实验室面积 5.04 平方米。
10. 生均本科教学日常运行支出 1642.66 元。
11. 本科专项教学经费（自然年度内学校立项用于本科教学改革和建设的专项经费总额）6286.9 万元。
12. 生均本科实验经费（自然年度内学校用于实验教学运行、维护经费生均值）260.96 元
13. 生均本科实习经费（自然年度内用于本科培养方案内的实习环节支出经费生均值）207.21 元。
14. 全校开设课程总门数 2505（注：学年度内实际开设的本科培养计划内课程总数，跨学期讲授的同一门课程计 1 门）。
15. 实践教学学分占总学分比例见附表 5（按学科门类统计参见表 6）。
16. 选修课学分占总学分比例（按学科门类、专业统计）见附表 6。
17. 主讲本科课程的教授占教授总数的比例（不含讲座）91.13%，各专业主讲本科课程的教授占教授总数的比例（不含讲座）参见附表 3。
18. 教授讲授本科课程占课程总门次数的比例 12.27%。
19. 各专业实践教学及实习实训基地及其使用情况参见附表 5。
20. 应届本科生毕业率 98.75%，分专业本科生毕业率见附表 7。



21.应届本科毕业生学位授予率 99.77%，分专业本科生学位授予率参见附表 8。

22.应届本科毕业生初次就业率 83.93%，分专业毕业生去向落实率参见附表 9。

23.体质测试达标率 95.40%，分专业体质测试合格率参见附表 10。

24.用人单位对毕业生满意度（调查方法与结果）

学校联合第三方机构长沙市云研网络科技有限公司共同编制 2022 届毕业生就业质量年度报告。通过向用人单位发放问卷邀请函、问卷链接等方式邀请用人单位进行填写。问卷回收截至 2022 年 10 月 15 日，回收有效问卷 829 份。

（1）对毕业生总体满意度

用人单位对毕业生满意度为 100.00%，其中“非常满意”占比 46.92%，“满意”占比 42.10%，“比较满意”占比 10.98%。

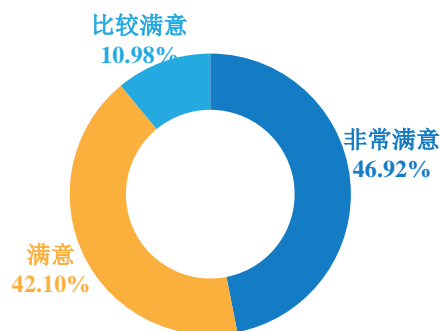


图 2 用人单位对毕业生满意度

（2）对毕业生能力和素质评价

用人单位对毕业生的能力和素质评价从专业 and 知识技能、适应能力、可迁移能力、职业认知和个人特质五个方面十八个指标综合分析。用人单位对毕业生的评价分为五个维度并将其等级量化：“非常满意”=5 分，“满意”=4 分，“比较满意”=3 分，“不太满意”=2 分，“很不满意”=1 分，此处的满意度为样本评分的均值。

综合来看，五分制评价标准下，用人单位对毕业生“专业知识和技能”评分为 4.55 分、“适应能力”评分 4.55 分、“可迁移能力”评分 4.56 分、“职业认知”评分 4.52 分、“个人特质”评分 4.59 分。

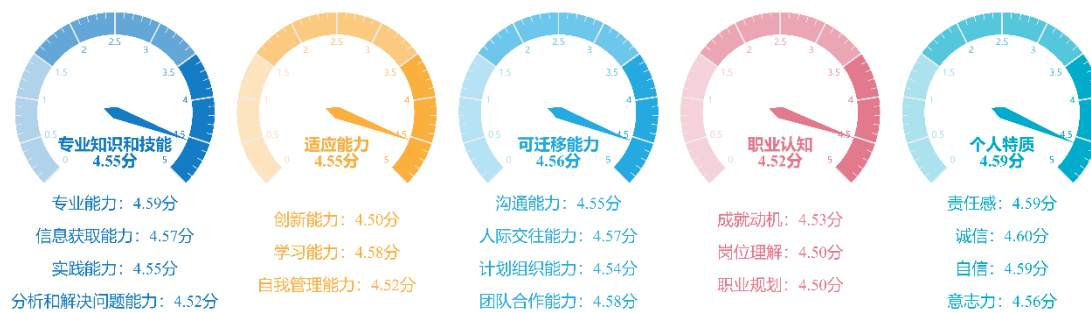


图 3 用人单位对毕业生各项能力的评价



附表 1 全校教师数量及结构统计表

项 目		专任教师		外聘教师	
		数量	比例 (%)	数量	比例 (%)
总 计		1747	/	768	/
职 称	正高级	307	17.57	159	20.70
	其中教授	304	17.40	36	4.69
	副高级	523	29.94	318	41.41
	其中副教授	479	27.42	27	3.52
	中 级	754	43.16	171	22.27
	其中讲师	709	40.58	20	2.60
	初 级	9	0.52	15	1.95
	其中助教	5	0.29	1	0.13
	未评级	154	8.82	105	13.67
最高学位	博 士	1076	61.59	81	10.55
	硕 士	551	31.54	194	25.26
	学 士	100	5.72	482	62.76
	无学位	20	1.14	11	1.43
年 龄	35 岁及以下	299	17.12	148	19.27
	36-45 岁	751	42.99	253	32.94
	46-55 岁	503	28.79	251	32.68
	56 岁及以上	194	11.10	116	15.10



附表 2 分专业专任教师数量情况

专业代码	专业名称	专任教师数量	生师比	近五年 新进教师	双师型 教师	具有行业企 业背景教师
010101	哲学	1	--	0	0	0
020101	经济学	24	18.67	4	0	0
020302	金融工程	4	71.25	1	0	0
020401	国际经济与贸易	15	24.73	0	0	0
030101K	法学	23	25.39	1	6	0
030503	思想政治教育	20	27.75	1	0	0
040101	教育学	14	24.86	3	2	0
040104	教育技术学	10	10.80	1	0	0
040107	小学教育	21	18.62	1	2	0
040201	体育教育	25	26.80	2	12	2
040202K	运动训练	0	--	0	0	0
040203	社会体育指导与管理	17	11.18	4	5	3
050101	汉语言文学	44	19.61	2	0	0
050102	汉语言	0	--	0	0	0
050103	汉语国际教育	9	25.22	1	0	0
050201	英语	58	11.64	6	1	0
050207	日语	9	26.22	0	0	0
050261	翻译	14	18.07	0	0	0
050301	新闻学	13	20.38	2	2	1
050303	广告学	7	35.14	0	0	0
060101	历史学	18	29.56	0	0	0
070101	数学与应用数学	26	24.62	2	1	0
070102	信息与计算科学	23	22.83	5	0	0
070201	物理学	24	24.67	5	0	0
070301	化学	35	16.09	3	1	0
070302	应用化学	21	15.81	4	2	1
070501	地理科学	24	21.63	0	2	0
070502	自然地理与资源环境	0	--	0	0	0



专业代码	专业名称	专任教师数量	生师比	近五年新进教师	双师型教师	具有行业企业背景教师
070504	地理信息科学	14	19.29	0	2	0
071001	生物科学	21	27.05	5	1	0
071002	生物技术	3	--	0	2	0
071102	应用心理学	6	69.67	2	1	0
071202	应用统计学	11	22.82	3	0	0
080102	工程力学	15	15.60	3	2	1
080202	机械设计制造及其自动化	54	20.76	10	14	2
080203	材料成型及控制工程	18	19.94	4	6	0
080204	机械电子工程	13	20.00	3	1	0
080205	工业设计	3	--	0	0	0
080207	车辆工程	14	17.43	0	4	1
080213T	智能制造工程	0	--	0	0	0
080301	测控技术与仪器	18	13.39	4	6	1
080401	材料科学与工程	43	20.74	8	7	3
080403	材料化学	1	--	1	0	0
080405	金属材料工程	0	--	0	0	0
080406	无机非金属材料工程	0	--	0	0	0
080417T	智能材料与结构	0	--	0	0	0
080601	电气工程及其自动化	19	38.42	3	1	0
080701	电子信息工程	12	39.67	0	0	0
080703	通信工程	16	25.25	2	7	0
080705	光电信息科学与工程	8	52.63	3	0	0
080710T	集成电路设计与集成系统	0	--	0	0	0
080714T	电子信息科学与技术	13	37.92	1	0	0
080716T	应用电子技术教育	5	--	0	1	0
080801	自动化	24	20.25	5	4	0
080803T	机器人工程	0	--	0	0	0
080901	计算机科学与技术	25	39.20	7	1	0
080902	软件工程	19	23.68	4	2	0



专业代码	专业名称	专任教师数量	生师比	近五年新进教师	双师型教师	具有行业企业背景教师
080903	网络工程	8	--	0	3	0
080904K	信息安全	12	35.25	0	2	0
080905	物联网工程	12	25.67	2	4	0
080910T	数据科学与大数据技术	9	45.22	1	0	0
081001	土木工程	67	18.96	13	34	4
081002	建筑环境与能源应用工程	14	24.86	3	5	2
081003	给排水科学与工程	12	21.67	0	6	1
081201	测绘工程	22	10.77	2	5	0
081301	化学工程与工艺	27	18.74	5	1	0
081302	制药工程	4	72.25	1	0	0
081304T	能源化学工程	2	129.00	0	0	0
081402	勘查技术与工程	10	34.60	1	1	0
081403	资源勘查工程	14	--	1	4	2
081501	采矿工程	29	9.14	5	4	1
082502	环境工程	8	44.88	1	2	0
082801	建筑学	21	14.43	4	4	0
082801H	建筑学（合作办学）	0	--	0	0	0
082802	城乡规划	17	16.76	6	2	0
082803	风景园林	11	22.55	3	2	0
082901	安全工程	26	19.35	3	10	3
082902T	应急技术与管理	0	--	0	0	0
083001	生物工程	11	33.00	3	2	0
090502	园林	1	--	0	1	0
120103	工程管理	12	23.83	1	3	0
120201K	工商管理	16	17.38	3	1	0
120202	市场营销	8	20.63	0	1	0
120203K	会计学	16	34.25	0	1	0
120204	财务管理	10	29.30	0	1	0
120206	人力资源管理	8	44.25	1	1	0



专业代码	专业名称	专任教师数量	生师比	近五年新进教师	双师型教师	具有行业企业背景教师
120401	公共事业管理	7	35.00	1	0	0
120601	物流管理	2	--	0	0	0
120701	工业工程	12	19.58	3	0	0
120801	电子商务	10	34.90	3	0	0
120901K	旅游管理	8	21.00	0	0	0
130202	音乐学	20	21.20	3	0	0
130204	舞蹈表演	14	17.36	4	0	0
130401	美术学	15	17.40	2	0	0
130402	绘画	11	17.45	1	0	0
130403	雕塑	7	11.29	0	0	0
130502	视觉传达设计	13	15.23	1	1	0
130503	环境设计	12	16.33	1	2	0
130504	产品设计	14	21.29	1	1	0



附表 3 分专业专任教师职称、学历结构

专业代码	专业名称	专任教师总数	职称结构				学历结构		
			教授		副教授	中级及以下	博士	硕士	学士及以下
			数量	授课教授比例 (%)					
010101	哲学	1	0	--	1	0	0	1	0
020101	经济学	24	9	89.00	7	8	18	4	2
020302	金融工程	4	0	--	1	3	0	4	0
020401	国际经济与贸易	15	6	100.00	3	6	11	4	0
030101K	法学	23	5	100.00	4	14	14	8	1
030503	思想政治教育	20	4	100.00	6	10	16	2	2
040101	教育学	14	6	100.00	2	6	12	1	1
040104	教育技术学	10	0	--	2	8	5	5	0
040107	小学教育	21	6	100.00	11	4	13	6	2
040201	体育教育	25	5	100.00	9	11	10	13	2
040202K	运动训练	0	0	--	0	0	0	0	0
040203	社会体育指导与管理	17	0	--	3	14	2	14	1
050101	汉语言文学	44	14	100.00	13	14	32	9	3
050102	汉语言	0	0	--	0	0	0	0	0
050103	汉语国际教育	9	2	100.00	3	4	7	2	0
050201	英语	58	6	100.00	29	23	12	43	3
050207	日语	9	0	--	3	6	2	6	1
050261	翻译	14	2	100.00	1	11	4	10	0
050301	新闻学	13	2	100.00	5	5	7	2	4
050303	广告学	7	2	100.00	2	3	1	3	3
060101	历史学	18	8	88.00	5	5	9	7	2
070101	数学与应用数学	26	5	100.00	11	9	22	4	0
070102	信息与计算科学	23	5	100.00	8	10	20	1	2
070201	物理学	24	3	33.00	12	8	17	3	4
070301	化学	35	9	100.00	16	10	24	8	3
070302	应用化学	21	5	100.00	8	7	17	3	1



专业代码	专业名称	专任教师总数	职称结构				学历结构		
			教授		副教授	中级及以下	博士	硕士	学士及以下
			数量	授课教授比例(%)					
070501	地理科学	24	5	100.00	9	10	17	5	2
070502	自然地理与资源环境	0	0	--	0	0	0	0	0
070504	地理信息科学	14	3	100.00	6	5	14	0	0
071001	生物科学	21	4	100.00	8	9	16	4	1
071002	生物技术	3	1	100.00	0	2	3	0	0
071102	应用心理学	6	0	--	3	3	3	2	1
071202	应用统计学	11	2	100.00	2	7	9	1	1
080102	工程力学	15	3	100.00	2	10	12	3	0
080202	机械设计制造及其自动化	54	14	71.00	22	18	51	3	0
080203	材料成型及控制工程	18	4	75.00	5	9	15	2	1
080204	机械电子工程	13	3	33.00	5	5	10	2	1
080205	工业设计	3	0	--	0	3	0	3	0
080207	车辆工程	14	3	100.00	6	5	12	2	0
080213T	智能制造工程	0	0	--	0	0	0	0	0
080301	测控技术与仪器	18	5	100.00	4	9	17	0	1
080401	材料科学与工程	43	9	100.00	12	21	40	3	0
080403	材料化学	1	0	--	0	1	1	0	0
080405	金属材料工程	0	0	--	0	0	0	0	0
080406	无机非金属材料工程	0	0	--	0	0	0	0	0
080417T	智能材料与结构	0	0	--	0	0	0	0	0
080601	电气工程及其自动化	19	6	100.00	2	10	15	2	2
080701	电子信息工程	12	4	75.00	2	6	8	3	1
080703	通信工程	16	4	100.00	2	10	10	4	2
080705	光电信息科学与工程	8	1	100.00	1	6	8	0	0
080710T	集成电路设计与集成系统	0	0	--	0	0	0	0	0
080714T	电子信息科学与技术	13	2	50.00	5	6	10	3	0
080716T	应用电子技术教育	5	1	100.00	1	3	3	2	0



专业代码	专业名称	专任教师总数	职称结构				学历结构		
			教授		副教授	中级及以下	博士	硕士	学士及以下
			数量	授课教授比例 (%)					
080801	自动化	24	5	100.00	3	15	21	3	0
080803T	机器人工程	0	0	--	0	0	0	0	0
080901	计算机科学与技术	25	1	0.00	6	17	19	6	0
080902	软件工程	19	3	67.00	5	11	13	6	0
080903	网络工程	8	2	100.00	3	3	5	3	0
080904K	信息安全	12	2	100.00	5	3	6	5	1
080905	物联网工程	12	4	75.00	3	4	10	2	0
080910T	数据科学与大数据技术	9	0	--	2	7	3	6	0
081001	土木工程	67	14	100.00	22	31	61	5	1
081002	建筑环境与能源应用工程	14	3	100.00	4	7	11	3	0
081003	给排水科学与工程	12	3	100.00	6	3	9	3	0
081201	测绘工程	22	2	100.00	7	13	21	1	0
081301	化学工程与工艺	27	4	100.00	9	13	21	1	5
081302	制药工程	4	0	--	2	2	4	0	0
081304T	能源化学工程	2	0	--	0	2	1	1	0
081402	勘查技术与工程	10	3	100.00	5	2	10	0	0
081403	资源勘查工程	14	5	100.00	4	4	14	0	0
081501	采矿工程	29	7	100.00	11	10	28	1	0
082502	环境工程	8	3	100.00	1	4	5	3	0
082801	建筑学	21	3	100.00	4	14	8	12	1
082801H	建筑学（合作办学）	0	0	--	0	0	0	0	0
082802	城乡规划	17	2	100.00	4	11	8	8	1
082803	风景园林	11	1	100.00	2	8	7	4	0
082901	安全工程	26	8	100.00	11	6	23	3	0
082902T	应急技术与管理	0	0	--	0	0	0	0	0
083001	生物工程	11	3	100.00	1	6	9	2	0



专业代码	专业名称	专任教师总数	职称结构				学历结构		
			教授		副教授	中级及以下	博士	硕士	学士及以下
			数量	授课教授比例 (%)					
090502	园林	1	0	--	0	0	0	0	1
120103	工程管理	12	0	--	5	7	4	4	4
120201K	工商管理	16	3	100.00	8	5	14	2	0
120202	市场营销	8	2	100.00	3	3	2	6	0
120203K	会计学	16	6	83.00	4	5	8	8	0
120204	财务管理	10	3	100.00	1	6	7	3	0
120206	人力资源管理	8	2	100.00	2	3	3	4	1
120401	公共事业管理	7	0	--	4	3	5	2	0
120601	物流管理	2	0	--	1	1	1	1	0
120701	工业工程	12	1	100.00	5	6	9	3	0
120801	电子商务	10	3	67.00	1	6	9	0	1
120901K	旅游管理	8	0	--	3	5	3	4	1
130202	音乐学	20	2	100.00	6	12	5	14	1
130204	舞蹈表演	14	0	--	0	14	0	13	1
130401	美术学	15	3	100.00	5	7	2	8	5
130402	绘画	11	3	67.00	1	7	0	6	5
130403	雕塑	7	0	--	1	6	1	5	1
130502	视觉传达设计	13	1	100.00	4	8	2	10	1
130503	环境设计	12	0	--	1	11	1	10	1
130504	产品设计	14	2	100.00	3	9	2	11	1



附表 4 专业设置及调整情况

本科专业总数	当年本科招生专业总数	新专业名单	当年停招专业名单
99.0	82.0	应急技术与管理,智能制造工程,机器人工程,数据科学与大数据技术,集成电路设计与集成系统,风景园林,金融工程,运动训练,智能材料与结构	市场营销,旅游管理,社会体育指导与管理



附表 5 各专业实践教学学分及实践场地情况

专业代码	专业名称	实践学分				实践场地		
		集中性实践环节	实验教学	课外科技活动	实践环节占比	专业实验室数量	实习实训基地数量	当年接收学生数
010101	哲学	27.0	8.0	0.0	17.5	0	0	0
020101	经济学	28.0	8.0	0.0	21.82	0	0	0
020302	金融工程	27.0	13.0	0.0	24.24	0	0	0
020401	国际经济与贸易	32.0	10.0	0.0	25.45	0	0	0
030101K	法学	33.0	8.0	0.0	24.55	1	15	280
030503	思想政治教育	35.0	16.5	0.0	31.21	0	3	47
040101	教育学	22.0	17.0	0.0	24.38	5	12	23
040104	教育技术学	34.0	24.0	0.0	36.25	0	3	0
040107	小学教育	22.0	20.0	0.0	26.25	5	10	23
040201	体育教育	31.0	8.0	0.0	23.49	3	23	130
040202K	运动训练	31.0	73.0	0.0	63.03	0	0	0
040203	社会体育指导与管理	34.0	8.0	0.0	25.45	2	0	0
050101	汉语言文学	27.0	17.0	0.0	26.67	1	11	215
050102	汉语言	27.0	5.0	0.0	16.75	0	0	0
050103	汉语国际教育	33.0	7.0	0.0	24.24	0	8	0
050201	英语	34.0	9.0	0.0	26.06	1	21	93
050207	日语	35.0	7.0	0.0	24.0	0	2	0
050261	翻译	33.0	7.0	0.0	24.24	1	5	0
050301	新闻学	36.0	17.0	0.0	32.12	2	22	62
050303	广告学	33.0	25.5	0.0	35.45	1	4	34
060101	历史学	31.0	11.0	0.0	25.45	1	8	55
070101	数学与应用数学	34.0	3.0	0.0	21.14	0	13	66
070102	信息与计算科学	35.0	19.0	0.0	30.86	1	6	130
070201	物理学	32.0	15.0	0.0	27.25	0	9	118
070301	化学	31.0	21.5	0.0	30.0	0	16	527
070302	应用化学	35.0	13.0	0.0	27.43	2	8	201
070501	地理科学	37.0	12.0	0.0	28.0	2	10	163



专业代码	专业名称	实践学分				实践场地		
		集中性实 践环节	实验 教学	课外科 技活动	实践环 节占比	专业实验 室数量	实习实训基地	
							数量	当年接收 学生数
070502	自然地理与资源环境	41.0	16.0	0.0	31.75	0	0	0
070504	地理信息科学	48.5	18.0	0.0	39.12	0	3	270
071001	生物科学	35.0	16.5	0.0	29.43	7	7	191
071002	生物技术	31.0	17.5	0.0	26.58	0	6	0
071102	应用心理学	25.0	28.0	0.0	33.12	8	11	13
071202	应用统计学	34.5	7.0	0.0	23.71	1	2	64
080102	工程力学	29.0	11.0	0.0	22.86	6	4	62
080202	机械设计制造及其自 动化	34.5	16.25	0.0	29.25	3	16	0
080203	材料成型及控制工程	47.0	8.5	0.0	31.71	2	2	164
080204	机械电子工程	33.0	22.0	0.0	32.35	4	4	0
080205	工业设计	36.0	18.0	0.0	29.51	0	1	0
080207	车辆工程	35.0	15.0	0.0	28.9	2	5	0
080213T	智能制造工程	26.0	16.0	0.0	24.42	1	0	0
080301	测控技术与仪器	30.0	14.0	0.0	25.96	3	7	0
080401	材料科学与工程	38.0	8.0	0.0	31.83	5	6	330
080403	材料化学	50.0	12.5	0.0	36.23	0	6	500
080405	金属材料工程	37.0	12.0	0.0	28.08	0	9	563
080406	无机非金属材料工程	35.0	8.5	0.0	23.64	0	13	734
080417T	智能材料与结构	39.0	6.0	0.0	25.71	0	0	0
080601	电气工程及其自动化	33.0	12.0	0.0	25.71	3	34	1066
080701	电子信息工程	31.0	7.5	0.0	30.5	5	10	281
080703	通信工程	33.0	12.0	0.0	25.71	5	7	176
080705	光电信息科学与工程	27.0	25.5	0.0	30.79	8	8	87
080710T	集成电路设计与集成 系统	26.0	29.5	0.0	32.74	1	0	0
080714T	电子信息科学与技术	27.0	30.5	0.0	33.05	6	7	119
080716T	应用电子技术教育	29.0	17.5	0.0	27.84	0	0	0
080801	自动化	32.0	15.0	0.0	26.86	3	18	721



专业代码	专业名称	实践学分				实践场地		
		集中性实践环节	实验教学	课外科技活动	实践环节占比	专业实验室数量	实习实训基地	
							数量	当年接收学生数
080803T	机器人工程	32.0	11.5	0.0	24.86	1	3	15
080901	计算机科学与技术	36.0	17.0	0.0	30.29	9	19	718
080902	软件工程	36.0	14.0	0.0	28.57	6	19	312
080903	网络工程	36.0	17.0	0.0	30.29	0	0	0
080904K	信息安全	36.0	2.5	0.0	22.0	9	18	198
080905	物联网工程	36.0	2.5	0.0	22.0	8	18	130
080910T	数据科学与大数据技术	36.0	10.0	0.0	26.29	4	19	285
081001	土木工程	31.5	8.12	0.0	31.76	8	28	293
081002	建筑环境与能源应用工程	33.0	12.0	0.0	25.71	4	4	92
081003	给排水科学与工程	33.0	15.0	0.0	27.43	2	11	476
081201	测绘工程	35.0	15.0	0.0	28.57	2	1	60
081301	化学工程与工艺	31.0	15.38	0.0	26.2	2	11	708
081302	制药工程	34.0	12.0	0.0	26.29	2	6	180
081304T	能源化学工程	32.0	14.0	0.0	26.29	2	13	347
081402	勘查技术与工程	33.0	15.0	0.0	28.07	4	3	270
081403	资源勘查工程	37.0	27.0	0.0	34.59	0	0	0
081501	采矿工程	36.0	17.0	0.0	30.55	4	10	472
082502	环境工程	30.0	14.0	0.0	25.14	1	7	417
082801	建筑学	51.0	57.0	0.0	53.33	0	38	33
082801H	建筑学（合作办学）	58.0	83.0	0.0	53.61	0	0	0
082802	城乡规划	52.0	54.0	0.0	52.35	0	38	33
082803	风景园林	31.0	42.0	0.0	43.71	0	1	0
082901	安全工程	37.0	15.0	0.0	29.97	8	15	1432
082902T	应急技术与管理	34.0	12.0	0.0	26.67	0	0	0
083001	生物工程	30.0	8.0	0.0	21.71	1	9	395
090502	园林	31.0	18.0	0.0	26.7	0	7	36
120103	工程管理	32.0	10.0	0.0	24.0	2	3	45



专业代码	专业名称	实践学分				实践场地		
		集中性实 践环节	实验 教学	课外科 技活动	实践环 节占比	专业实验 室数量	实习实训基地	
							数量	当年接收 学生数
120201K	工商管理	30.0	8.0	0.0	23.03	0	0	0
120202	市场营销	30.0	8.0	0.0	23.03	0	0	0
120203K	会计学	33.0	8.0	0.0	24.85	0	0	0
120204	财务管理	31.0	8.0	0.0	23.93	0	0	0
120206	人力资源管理	33.0	8.0	0.0	25.0	0	0	0
120401	公共事业管理	33.0	8.0	0.0	24.85	1	10	60
120601	物流管理	22.0	7.0	0.0	16.43	0	0	0
120701	工业工程	38.5	11.0	0.0	30.94	1	2	0
120801	电子商务	31.0	8.0	0.0	23.64	0	1	85
120901K	旅游管理	36.0	8.0	0.0	26.67	0	0	0
130202	音乐学	29.0	8.0	0.0	22.42	0	11	95
130204	舞蹈表演	33.0	8.0	0.0	23.43	0	11	36
130401	美术学	28.5	13.0	0.0	24.85	0	19	201
130402	绘画	28.0	8.0	0.0	21.69	0	6	100
130403	雕塑	27.0	8.0	0.0	21.21	0	7	0
130502	视觉传达设计	32.0	32.0	0.0	39.02	0	8	2
130503	环境设计	32.0	22.0	0.0	33.03	0	8	0
130504	产品设计	30.0	16.0	0.0	28.13	0	5	0
全校校均		33.47	15.38	0.00	28.66	3.71	4	143



附表 6 各专业人才培养方案学时、学分情况

专业代码	专业名称	学时数					学分数		
		总数	其中 (%)		其中 (%)		总数	其中 (%)	
			必修课 占比	选修课 占比	理论教 学占比	实验教 学占比		必修课 占比	选修课 占比
130504	产品设计	2330.00	81.46	18.54	80.09	19.91	163.50	83.49	16.51
130503	环境设计	2386.00	81.89	18.11	83.32	16.68	163.50	83.49	16.51
130502	视觉传达设计	2478.00	82.57	17.43	74.50	25.50	164.00	83.54	16.46
130403	雕塑	2434.00	81.59	18.41	90.39	9.61	165.00	83.03	16.97
130402	绘画	2410.00	81.41	18.59	90.29	9.71	166.00	83.73	16.27
130401	美术学	2554.00	82.46	17.54	84.89	15.11	167.00	83.23	16.77
130204	舞蹈表演	2490.00	78.15	21.85	90.60	9.40	175.00	80.57	19.43
130202	音乐学	2448.00	82.35	17.65	90.44	9.56	165.00	83.64	16.36
120901K	旅游管理	2210.00	80.45	19.55	89.41	10.59	165.00	83.64	16.36
120801	电子商务	2338.00	81.52	18.48	89.99	10.01	165.00	83.64	16.36
120701	工业工程	2132.00	79.74	20.26	83.86	16.14	160.00	83.13	16.88
120601	物流管理	2488.00	92.60	7.40	91.56	8.44	176.50	94.90	5.10
120401	公共事业管理	2306.00	81.27	18.73	89.85	10.15	165.00	83.64	16.36
120206	人力资源管理	2290.00	81.14	18.86	89.78	10.22	164.00	83.54	16.46
120204	财务管理	2570.00	83.19	16.81	90.89	9.11	163.00	83.44	16.56
120203K	会计学	2306.00	81.27	18.73	89.85	10.15	165.00	83.64	16.36
120202	市场营销	2338.00	81.52	18.48	89.99	10.01	165.00	83.64	16.36
120201K	工商管理	2354.00	81.65	18.35	90.06	9.94	165.00	83.64	16.36
120103	工程管理	2482.00	82.27	17.73	88.32	11.68	175.00	84.29	15.71
090502	园林	2794.00	86.54	13.46	80.71	19.29	183.50	78.20	4.90
083001	生物工程	2640.00	83.64	16.36	73.94	26.06	175.00	84.57	15.43
082902T	应急技术与管理	2348.00	85.43	14.57	77.85	7.58	172.50	64.64	15.65
082901	安全工程	2430.00	83.54	16.46	85.60	14.40	173.50	84.44	15.56
082803	风景园林	2506.00	82.76	17.24	68.95	31.05	167.00	83.83	16.17
082802	城乡规划	2930.00	83.62	16.38	64.03	35.97	202.50	85.19	14.81
082801H	建筑学（合作办学）	3166.00	87.11	12.89	67.31	32.69	263.00	89.73	10.27



专业代码	专业名称	学时数					学分		
		总数	其中 (%)		其中 (%)		总数	其中 (%)	
			必修课占比	选修课占比	理论教学占比	实验教学占比		必修课占比	选修课占比
082801	建筑学	2994.00	83.70	16.30	62.66	37.34	202.50	84.94	15.06
082502	环境工程	2488.00	82.64	17.36	84.65	15.35	175.00	84.57	15.43
081501	采矿工程	2422.00	82.16	17.84	82.16	17.84	173.50	84.44	15.56
081403	资源勘查工程	2454.00	94.46	5.54	78.81	21.19	185.00	75.14	4.86
081402	勘查技术与工程	2402.00	81.35	18.65	82.60	17.40	171.00	83.63	16.37
081304T	能源化学工程	2636.00	83.61	16.39	86.04	13.96	175.00	84.57	15.43
081302	制药工程	2590.00	83.32	16.68	86.95	13.05	175.00	84.57	15.43
081301	化学工程与工艺	2691.00	83.95	16.05	85.17	14.83	177.00	84.75	15.25
081201	测绘工程	2448.00	82.35	17.65	81.62	18.38	175.00	84.57	15.43
081003	给排水科学与工程	2534.00	82.32	17.68	84.14	15.86	175.00	84.00	16.00
081002	建筑环境与能源应用工程	2502.00	82.73	17.27	85.21	14.79	175.00	84.57	15.43
081001	土木工程	1624.00	84.73	15.27	80.91	19.09	124.75	83.77	16.23
080910T	数据科学与大数据技术	2488.00	82.64	17.36	87.30	12.70	175.00	85.43	14.57
080905	物联网工程	2516.00	82.83	17.17	78.62	21.38	175.00	84.57	15.43
080904K	信息安全	2472.00	82.52	17.48	84.47	15.53	175.00	84.57	15.43
080903	网络工程	2480.00	92.42	7.58	79.84	20.16	175.00	93.71	6.29
080902	软件工程	2494.00	82.68	17.32	83.08	16.92	175.00	84.57	15.43
080901	计算机科学与技术	2478.00	82.57	17.43	80.06	19.94	175.00	84.57	15.43
080803T	机器人工程	2520.00	82.86	17.14	86.19	13.81	175.00	84.57	15.43
080801	自动化	2562.00	83.76	16.24	86.10	13.90	175.00	84.57	15.43
080716T	应用电子技术教育	2548.00	82.42	17.58	77.55	22.45	167.00	94.61	5.39
080714T	电子信息科学与技术	2706.00	83.44	16.56	75.98	24.02	174.00	83.91	16.09
080710T	集成电路设计与集成系统	2654.00	83.72	16.28	77.32	22.68	169.50	83.48	16.52
080705	光电信息科学与工程	2712.00	82.60	17.40	73.75	26.25	170.50	84.16	15.84
080703	通信工程	2524.00	82.88	17.12	82.88	17.12	175.00	84.57	15.43



专业代码	专业名称	学时数					学分数		
		总数	其中 (%)		其中 (%)		总数	其中 (%)	
			必修课 占比	选修课 占比	理论教 学占比	实验教 学占比		必修课 占比	选修课 占比
080701	电子信息工程	1666.00	84.15	15.85	84.75	15.25	126.25	86.93	13.07
080601	电气工程及其自动化	2510.00	82.79	17.21	85.74	14.26	175.00	84.57	15.43
080417T	智能材料与结构	2448.00	81.70	18.30	92.65	7.35	175.00	84.00	16.00
080406	无机非金属材料工程	2643.00	94.85	5.15	90.35	9.65	184.00	90.76	9.24
080405	金属材料工程	2402.00	89.51	10.49	85.01	14.99	174.50	90.54	9.46
080403	材料化学	2020.00	93.47	6.53	81.44	18.56	172.50	90.14	9.86
080401	材料科学与工程	1723.50	80.45	19.55	86.07	13.93	144.50	85.29	14.71
080301	测控技术与仪器	2508.00	84.37	15.63	80.22	19.78	169.50	84.96	15.04
080213T	智能制造工程	2534.00	81.69	18.31	86.27	13.73	172.00	82.56	17.44
080207	车辆工程	2486.00	83.27	16.73	83.19	16.81	173.00	84.39	15.61
080205	工业设计	2576.00	86.65	13.35	79.11	20.89	183.00	75.41	4.92
080204	机械电子工程	2422.00	81.50	18.50	84.23	15.77	170.00	83.53	16.47
080203	材料成型及控制工程	2233.00	80.74	19.26	88.76	11.24	175.00	83.57	16.43
080202	机械设计制造及其自动化	2433.00	82.90	17.10	81.96	18.04	173.50	84.44	15.56
080102	工程力学	2542.00	83.01	16.99	91.90	8.10	175.00	82.29	17.71
071202	应用统计学	2434.00	83.57	16.43	91.37	8.63	175.00	84.57	15.43
071102	应用心理学	2434.00	82.25	17.75	81.68	18.32	160.00	83.13	16.88
071002	生物技术	2510.00	84.06	15.94	79.12	20.88	182.50	85.75	14.25
071001	生物科学	2702.00	84.01	15.99	71.87	28.13	175.00	84.57	15.43
070504	地理信息科学	2384.00	82.55	17.45	77.43	22.57	170.00	81.18	18.82
070502	自然地理与资源环境	2384.00	84.90	15.10	79.45	20.55	179.50	72.14	5.01
070501	地理科学	2432.00	82.24	17.76	85.20	14.80	175.00	84.57	15.43
070302	应用化学	2574.00	83.22	16.78	86.87	13.13	175.00	84.57	15.43
070301	化学	2757.00	84.33	15.67	82.77	17.23	175.00	84.57	15.43
070201	物理学	2472.00	81.88	18.12	81.88	18.12	172.50	83.77	16.23



专业代码	专业名称	学时数					学分数		
		总数	其中 (%)		其中 (%)		总数	其中 (%)	
			必修课 占比	选修课 占比	理论教 学占比	实验教 学占比		必修课 占比	选修课 占比
070102	信息与计算科学	2456.00	82.41	17.59	86.32	13.68	175.00	84.00	16.00
070101	数学与应用数学	2504.00	82.11	17.89	83.55	16.45	175.00	84.00	16.00
060101	历史学	2386.00	81.89	18.11	85.83	14.17	165.00	83.64	16.36
050303	广告学	2494.00	82.68	17.32	76.26	23.74	165.00	83.03	16.97
050301	新闻学	2405.00	82.04	17.96	77.17	22.83	165.00	83.64	16.36
050261	翻译	2246.00	80.05	19.95	92.61	7.39	165.00	83.03	16.97
050207	日语	2374.00	81.13	18.87	92.67	7.33	175.00	84.00	16.00
050201	英语	2258.00	80.16	19.84	89.99	10.01	165.00	83.03	16.97
050103	汉语国际教育	2246.00	80.05	19.95	92.61	7.39	165.00	83.03	16.97
050102	汉语言	2790.00	81.51	18.49	96.77	3.23	191.00	81.15	4.71
050101	汉语言文学	2534.00	82.95	17.05	79.87	20.13	165.00	83.64	16.36
040203	社会体育指导与管理	2158.00	61.45	38.55	89.06	10.94	165.00	67.27	32.73
040202K	运动训练	2282.00	53.99	46.01	48.82	51.18	165.00	64.24	35.76
040201	体育教育	2416.00	65.56	34.44	90.27	9.73	166.00	81.33	18.67
040107	小学教育	2602.00	83.40	16.60	75.02	24.98	160.00	83.13	16.88
040104	教育技术学	2331.00	81.47	18.53	72.42	27.58	160.00	83.13	16.88
040101	教育学	2346.00	81.59	18.41	83.21	16.79	160.00	83.13	16.88
030503	思想政治教育	2383.00	81.87	18.13	79.48	20.52	165.00	83.64	16.36
030101K	法学	2298.00	81.20	18.80	89.82	10.18	167.00	83.83	16.17
020401	国际经济与贸易	2322.00	81.40	18.60	86.82	13.18	165.00	83.64	16.36
020302	金融工程	2402.00	81.35	18.65	83.93	16.07	165.00	83.03	16.97
020101	经济学	2378.00	81.83	18.17	89.82	10.18	165.00	83.64	16.36
010101	哲学	2805.00	88.45	11.55	91.16	8.84	200.00	84.50	15.50
全校校均		2425.52	82.60	17.40	83.30	16.56	170.47	83.61	15.24



附表 7 分专业本科生毕业率

专业代码	专业名称	毕业班人数	毕业人数	毕业率 (%)
020101	经济学	91	90	98.90
020302	金融工程	58	58	100.00
020401	国际经济与贸易	83	83	100.00
030101K	法学	128	128	100.00
030503	思想政治教育	89	89	100.00
040101	教育学	110	109	99.09
040107	小学教育	94	93	98.94
040201	体育教育	124	122	98.39
040203	社会体育指导与管理	62	62	100.00
050101	汉语言文学	199	199	100.00
050103	汉语国际教育	56	54	96.43
050201	英语	189	184	97.35
050207	日语	58	56	96.55
050261	翻译	58	58	100.00
050301	新闻学	57	57	100.00
050303	广告学	61	60	98.36
060101	历史学	76	76	100.00
070101	数学与应用数学	133	131	98.50
070102	信息与计算科学	128	124	96.88
070201	物理学	118	116	98.31
070301	化学	116	112	96.55
070302	应用化学	58	57	98.28
070501	地理科学	119	119	100.00
070504	地理信息科学	59	59	100.00
071001	生物科学	92	92	100.00
071102	应用心理学	87	84	96.55
071202	应用统计学	66	65	98.48
080102	工程力学	54	54	100.00
080202	机械设计制造及其自动化	198	195	98.48
080203	材料成型及控制工程	106	105	99.06



专业代码	专业名称	毕业班人数	毕业人数	毕业率 (%)
080204	机械电子工程	62	61	98.39
080207	车辆工程	53	53	100.00
080301	测控技术与仪器	61	60	98.36
080403	材料化学	111	110	99.10
080405	金属材料工程	81	81	100.00
080601	电气工程及其自动化	159	158	99.37
080701	电子信息工程	97	94	96.91
080703	通信工程	87	87	100.00
080705	光电信息科学与工程	95	94	98.95
080714T	电子信息科学与技术	127	122	96.06
080801	自动化	110	108	98.18
080803T	机器人工程	65	65	100.00
080901	计算机科学与技术	195	195	100.00
080902	软件工程	71	71	100.00
080903	网络工程	102	100	98.04
080904K	信息安全	107	106	99.07
080905	物联网工程	60	58	96.67
081001	土木工程	307	304	99.02
081002	建筑环境与能源应用工程	87	87	100.00
081003	给排水科学与工程	64	64	100.00
081201	测绘工程	56	55	98.21
081301	化学工程与工艺	112	108	96.43
081302	制药工程	59	59	100.00
081304T	能源化学工程	58	58	100.00
081402	勘查技术与工程	82	82	100.00
081501	采矿工程	68	68	100.00
082502	环境工程	61	61	100.00
082801	建筑学	39	38	97.44
082801H	建筑学(合作办学)	47	46	97.87
082802	城乡规划	56	56	100.00
082803	风景园林	58	58	100.00



专业代码	专业名称	毕业班人数	毕业人数	毕业率 (%)
082901	安全工程	121	121	100.00
083001	生物工程	77	77	100.00
120103	工程管理	58	58	100.00
120201K	工商管理	60	59	98.33
120202	市场营销	59	57	96.61
120203K	会计学	138	137	99.28
120204	财务管理	66	65	98.48
120206	人力资源管理	87	86	98.85
120401	公共事业管理	60	60	100.00
120701	工业工程	56	55	98.21
120801	电子商务	93	91	97.85
120901K	旅游管理	53	53	100.00
130202	音乐学	98	96	97.96
130204	舞蹈表演	59	56	94.92
130401	美术学	62	59	95.16
130402	绘画	42	41	97.62
130403	雕塑	21	21	100.00
130502	视觉传达设计	48	44	91.67
130503	环境设计	46	46	100.00
130504	产品设计	75	74	98.67
全校整体		7103	7014	98.75



附表 8 分专业本科生学位授予率

专业代码	专业名称	毕业人数	获得学位人数	学位授予率 (%)
020101	经济学	90	90	100.00
020302	金融工程	58	58	100.00
020401	国际经济与贸易	83	83	100.00
030101K	法学	128	128	100.00
030503	思想政治教育	89	89	100.00
040101	教育学	109	109	100.00
040107	小学教育	93	93	100.00
040201	体育教育	122	122	100.00
040203	社会体育指导与管理	62	62	100.00
050101	汉语言文学	199	199	100.00
050103	汉语国际教育	54	54	100.00
050201	英语	184	184	100.00
050207	日语	56	56	100.00
050261	翻译	58	58	100.00
050301	新闻学	57	57	100.00
050303	广告学	60	60	100.00
060101	历史学	76	76	100.00
070101	数学与应用数学	131	131	100.00
070102	信息与计算科学	124	119	95.97
070201	物理学	116	116	100.00
070301	化学	112	112	100.00
070302	应用化学	57	56	98.25
070501	地理科学	119	119	100.00
070504	地理信息科学	59	59	100.00
071001	生物科学	92	92	100.00
071102	应用心理学	84	84	100.00
071202	应用统计学	65	65	100.00
080102	工程力学	54	53	98.15
080202	机械设计制造及其自动化	195	194	99.49



专业代码	专业名称	毕业人数	获得学位人数	学位授予率 (%)
080203	材料成型及控制工程	105	105	100.00
080204	机械电子工程	61	61	100.00
080207	车辆工程	53	53	100.00
080301	测控技术与仪器	60	58	96.67
080403	材料化学	110	110	100.00
080405	金属材料工程	81	81	100.00
080601	电气工程及其自动化	158	157	99.37
080701	电子信息工程	94	94	100.00
080703	通信工程	87	87	100.00
080705	光电信息科学与工程	94	94	100.00
080714T	电子信息科学与技术	122	121	99.18
080801	自动化	108	108	100.00
080803T	机器人工程	65	65	100.00
080901	计算机科学与技术	195	195	100.00
080902	软件工程	71	71	100.00
080903	网络工程	100	100	100.00
080904K	信息安全	106	106	100.00
080905	物联网工程	58	58	100.00
081001	土木工程	304	304	100.00
081002	建筑环境与能源应用工程	87	87	100.00
081003	给排水科学与工程	64	64	100.00
081201	测绘工程	55	55	100.00
081301	化学工程与工艺	108	108	100.00
081302	制药工程	59	59	100.00
081304T	能源化学工程	58	58	100.00
081402	勘查技术与工程	82	82	100.00
081501	采矿工程	68	67	98.53
082502	环境工程	61	61	100.00
082801	建筑学	38	37	97.37
082801H	建筑学（合作办学）	46	45	97.83



专业代码	专业名称	毕业人数	获得学位人数	学位授予率 (%)
082802	城乡规划	56	56	100.00
082803	风景园林	58	58	100.00
082901	安全工程	121	121	100.00
083001	生物工程	77	77	100.00
120103	工程管理	58	58	100.00
120201K	工商管理	59	59	100.00
120202	市场营销	57	57	100.00
120203K	会计学	137	137	100.00
120204	财务管理	65	65	100.00
120206	人力资源管理	86	86	100.00
120401	公共事业管理	60	60	100.00
120701	工业工程	55	54	98.18
120801	电子商务	91	91	100.00
120901K	旅游管理	53	53	100.00
130202	音乐学	96	96	100.00
130204	舞蹈表演	56	56	100.00
130401	美术学	59	59	100.00
130402	绘画	41	41	100.00
130403	雕塑	21	21	100.00
130502	视觉传达设计	44	44	100.00
130503	环境设计	46	46	100.00
130504	产品设计	74	74	100.00
学校整体		7014	6998	99.77



附表 9 分专业毕业生去向落实率

专业代码	专业名称	毕业人数	去向落实人数	去向落实率
020101	经济学	90	66	73.33
020302	金融工程	58	35	60.34
020401	国际经济与贸易	83	65	78.31
030101K	法学	128	103	80.47
030503	思想政治教育	89	73	82.02
040101	教育学	109	92	84.40
040107	小学教育	93	80	86.02
040201	体育教育	122	112	91.80
040203	社会体育指导与管理	62	57	91.94
050101	汉语言文学	199	166	83.42
050103	汉语国际教育	54	42	77.78
050201	英语	184	165	89.67
050207	日语	56	44	78.57
050261	翻译	58	42	72.41
050301	新闻学	57	52	91.23
050303	广告学	60	42	70.00
060101	历史学	76	73	96.05
070101	数学与应用数学	131	110	83.97
070102	信息与计算科学	124	101	81.45
070201	物理学	116	101	87.07
070301	化学	112	89	79.46
070302	应用化学	57	43	75.44
070501	地理科学	119	82	68.91
070504	地理信息科学	59	30	50.85
071001	生物科学	92	81	88.04
071102	应用心理学	84	74	88.10
071202	应用统计学	65	58	89.23
080102	工程力学	54	50	92.59
080202	机械设计制造及其自动化	195	173	88.72



专业代码	专业名称	毕业人数	去向落实人数	去向落实率
080203	材料成型及控制工程	105	92	87.62
080204	机械电子工程	61	50	81.97
080207	车辆工程	53	50	94.34
080301	测控技术与仪器	60	53	88.33
080403	材料化学	110	86	78.18
080405	金属材料工程	81	64	79.01
080601	电气工程及其自动化	158	140	88.61
080701	电子信息工程	94	81	86.17
080703	通信工程	87	81	93.10
080705	光电信息科学与工程	94	86	91.49
080714T	电子信息科学与技术	122	107	87.70
080801	自动化	108	96	88.89
080803T	机器人工程	65	54	83.08
080901	计算机科学与技术	195	155	79.49
080902	软件工程	71	56	78.87
080903	网络工程	100	84	84.00
080904K	信息安全	106	83	78.30
080905	物联网工程	58	48	82.76
081001	土木工程	304	280	92.11
081002	建筑环境与能源应用工程	87	81	93.10
081003	给排水科学与工程	64	61	95.31
081201	测绘工程	55	42	76.36
081301	化学工程与工艺	108	87	80.56
081302	制药工程	59	47	79.66
081304T	能源化学工程	58	47	81.03
081402	勘查技术与工程	82	59	71.95
081501	采矿工程	68	61	89.71
082502	环境工程	61	50	81.97
082801	建筑学	38	35	92.11
082801H	建筑学（合作办学）	46	35	76.09



专业代码	专业名称	毕业人数	去向落实人数	去向落实率
082802	城乡规划	56	48	85.71
082803	风景园林	58	49	84.48
082901	安全工程	121	101	83.47
083001	生物工程	77	68	88.31
120103	工程管理	58	54	93.10
120201K	工商管理	59	53	89.83
120202	市场营销	57	47	82.46
120203K	会计学	137	112	81.75
120204	财务管理	65	52	80.00
120206	人力资源管理	86	71	82.56
120401	公共事业管理	60	50	83.33
120701	工业工程	55	51	92.73
120801	电子商务	91	76	83.52
120901K	旅游管理	53	48	90.57
130202	音乐学	96	84	87.50
130204	舞蹈表演	56	46	82.14
130401	美术学	59	38	64.41
130402	绘画	41	31	75.61
130403	雕塑	21	17	80.95
130502	视觉传达设计	44	34	77.27
130503	环境设计	46	39	84.78
130504	产品设计	74	66	89.19
全校整体		7014	5887	83.93



附表 10 分专业体质测试合格率

专业代码	专业名称	参与测试人数	测试合格人数	合格率 (%)
020101	经济学	386	379	98.19
020302	金融工程	246	241	97.97
020401	国际经济与贸易	349	345	98.85
030101K	法学	238	235	98.74
030503	思想政治教育	444	439	98.87
040101	教育学	375	372	99.20
040104	教育技术学	100	100	100.00
040107	小学教育	356	354	99.44
040201	体育教育	588	543	92.35
040203	社会体育指导与管理	261	246	94.25
050101	汉语言文学	801	787	98.25
050103	汉语国际教育	226	220	97.35
050201	英语	674	656	97.33
050207	日语	238	226	94.96
050261	翻译	245	234	95.51
050301	新闻学	243	232	95.47
050303	广告学	234	230	98.29
060101	历史学	440	431	97.95
070101	数学与应用数学	574	552	96.17
070102	信息与计算科学	525	484	92.19
070201	物理学	540	522	96.67
070301	化学	529	518	97.92
070302	应用化学	271	260	95.94
070501	地理科学	502	494	98.41
070504	地理信息科学	229	223	97.38
071001	生物科学	477	470	98.53
071002	生物技术	0	0	0.00
071102	应用心理学	402	385	95.77



专业代码	专业名称	参与测试人数	测试合格人数	合格率 (%)
071202	应用统计学	255	242	94.90
080102	工程力学	217	212	97.70
080202	机械设计制造及其自动化	912	869	95.29
080203	材料成型及控制工程	327	324	99.08
080204	机械电子工程	250	244	97.60
080207	车辆工程	240	220	91.67
080213T	智能制造工程	153	150	98.04
080301	测控技术与仪器	235	219	93.19
080401	材料科学与工程	448	430	95.98
080403	材料化学	111	107	96.40
080405	金属材料工程	81	78	96.30
080406	无机非金属材料工程	116	111	95.69
080417T	智能材料与结构	57	56	98.25
080601	电气工程及其自动化	678	632	93.22
080701	电子信息工程	416	401	96.39
080703	通信工程	362	350	96.69
080705	光电信息科学与工程	410	388	94.63
080710T	集成电路设计与集成系统	60	56	93.33
080714T	电子信息科学与技术	494	468	94.74
080801	自动化	472	443	93.86
080803T	机器人工程	249	231	92.77
080901	计算机科学与技术	854	807	94.50
080902	软件工程	380	370	97.37
080903	网络工程	104	94	90.38
080904K	信息安全	401	387	96.51
080905	物联网工程	263	259	98.48
080910T	数据科学与大数据技术	278	268	96.40
081001	土木工程	1362	1140	83.70



专业代码	专业名称	参与测试人数	测试合格人数	合格率 (%)
081002	建筑环境与能源应用工程	344	337	97.97
081003	给排水科学与工程	235	229	97.45
081201	测绘工程	215	203	94.42
081301	化学工程与工艺	493	481	97.57
081302	制药工程	240	235	97.92
081304T	能源化学工程	219	204	93.15
081402	勘查技术与工程	323	310	95.98
081501	采矿工程	257	249	96.89
082502	环境工程	311	306	98.39
082801	建筑学	275	244	88.73
082801H	建筑学（合作办学）	117	88	75.21
082802	城乡规划	275	228	82.91
082901	安全工程	476	468	98.32
082902T	应急技术与管理	59	58	98.31
083001	生物工程	339	319	94.10
090502	园林	236	232	98.31
120103	工程管理	251	247	98.41
120201K	工商管理	243	237	97.53
120202	市场营销	235	225	95.74
120203K	会计学	526	516	98.10
120204	财务管理	260	252	96.92
120206	人力资源管理	345	338	97.97
120401	公共事业管理	236	233	98.73
120701	工业工程	221	214	96.83
120801	电子商务	355	345	97.18
120901K	旅游管理	229	170	74.24
130202	音乐学	402	387	96.27
130204	舞蹈表演	242	242	100.00
130401	美术学	252	243	96.43



专业代码	专业名称	参与测试人数	测试合格人数	合格率 (%)
130402	绘画	183	170	92.90
130403	雕塑	80	74	92.50
130502	视觉传达设计	201	194	96.52
130503	环境设计	195	178	91.28
130504	产品设计	1527	1455	95.28
	全校整体	31075	29645	95.40